

Reporte ~ Social ~ Liomont ~





Contenido

1. Alcance	5	6. Nuestro Desempeño Mediambiental	49
2. Mensaje de la Dirección	9	• Compromiso Mediambiental	50
3. Información General	13	• Gestión Medioambiental y Energética	50
Nuestra Empresa	14	Agua	50
Estructura Organizacional	15	Energía Eléctrica	53
Nuestra Filosofía Organizacional	16	• Educación Medioambiental	54
Privacidad y Confidencialidad	17	Programa Sembrando Vida	54
Grupos de Interés	18	Premio Amanda Rimoch a la Educación Ambiental	54
4. Nuestro Desempeño Económico	21	• Manejo de Residuos	56
Nuestros Productos	24	Residuos No Peligrosos	56
Mercado Internacional	26	Residuos Peligrosos	56
Satisfacción al Cliente	28	7. Premios, distintivos y reconocimientos	59
• Nuestra Gente	30	8. Información complementaria	63
Igualdad de Oportunidades	31	• Principios seguidos para la Elaboración del Informe	64
Formación y Desarrollo	31	Fiabilidad y Verificación	64
Conducta Ética	32	Claridad, Precisión y Verificabilidad	64
Apoyo a la Educación	32	Periodicidad y Comparabilidad	65
Salud Ocupacional	33	Equilibrio	65
Ausentismo y Accidentes Laborales	33	Materialidad, Exhaustividad e Inclusividad	65
• Nuestra Cadena de Valor	35	• Nivel de Aplicación de Indicadores GRI	66
5. Nuestro Desempeño Social	37	• Capacidad de Respuesta	66
• Programas Sociales	38	9. Tabla de Indicadores GRI	67
Misión Sonrisas	40	10. El Pacto Mundial, Objetivos del Milenio y GRI	81
PICA	42	11. Carta de Verificación Externa	84
Apoyo a la UNICEF y a El Pacto Mundial	43		
Programa Anual de Participación Comunitaria	44		
Voluntariado Corporativo	45		
Apoyos Diversos	46		
• Nuestro Compromiso con el Desarrollo	47		
Investigación	46		
Participación para el Desarrollo	47		



1

Alcance



Alcance

En cumplimiento con nuestro compromiso sustentable, este documento lo realizamos bajo la metodología del Global Reporting Initiative (GRI) versión G3, atendiendo además a los 10 Principios de El Pacto Mundial de la Organización de las Naciones Unidas (ONU).

Los datos expresados en este Informe reflejan el sexto esfuerzo de la empresa por elaborar un documento de esta naturaleza, su contenido y demás temas relevantes pretenden cubrir los principios de calidad del GRI, a saber:

- Equilibrio
- Comparabilidad
- Precisión y Claridad
- Periodicidad de la Información
- Fiabilidad

No existieron limitaciones relevantes en la elaboración de este Informe así como tampoco cambios significativos de cobertura, alcance y métodos de valoración, todas las cifras económicas están expresadas en pesos mexicanos y las unidades de medida se ven reflejadas claramente cada vez que se ofrece una cifra.

El Informe tiene un nivel de Aplicación B+ con base en los principios de la versión G.3 del GRI, ya que dicho documento reporta los indicadores necesarios para dicho nivel y, en cumplimiento con el principio de Fiabilidad, fue verificado externamente por Firma Social, S.C. AUDITARSE. Asimismo, este Informe fue elaborado bajo la asesoría de Promotora ACCSE, SA de CV.





2

Mensaje de la Dirección



Apreciables amigos y amigos:



Con gran satisfacción les presento nuestro sexto Informe de Responsabilidad Social, un documento en el que se ve reflejado el esfuerzo cotidiano de nuestra empresa dando cuenta de las acciones desarrolladas durante 2012 en materia económica, social y medioambiental.

Nuestra intención es reflejar el desempeño y los compromisos de Laboratorios Liomont frente a su actuar ético, con prácticas honestas y competitivas, generando productos de la más alta calidad que satisfagan las necesidades médicas de consumidores y pacientes, fomentando el desarrollo de la Gran Familia Liomont, además de contribuir al crecimiento de nuestra cadena de valor y de distintos grupos sociales de nuestro país.

En nuestra Compañía, gracias al apoyo y respaldo de los colaboradores, hacemos frente a los retos y exigencias que los mercados nos marcan, hoy tenemos operaciones en Guatemala, El Salvador, Costa Rica, Panamá, República Dominicana, Venezuela, Colombia, Ecuador, Perú, Bolivia, Chile y recientemente Estados Unidos, esperando pronto poder acceder a mercados europeos y continuar poniendo en alto la calidad de la industria farmacéutica nacional, y en especial la de Liomont, empresa orgullosamente 100% mexicana.. Por ello, hago un especial reconocimiento a la Gran Familia Liomont, cuyos esfuerzos se vieron coronados en 2012 con una serie de reconocimientos y distintivos, nacionales e internacionales, en materia de gestión humana, seguridad, salud, responsabilidad social, calidad y procedimientos industriales.

La responsabilidad social que Liomont tiene para con el desarrollo de México es parte de su filosofía empresarial, por lo que este año, en materia social, hemos destinando recursos técnicos, humanos y financieros para el desarrollo de acciones que son prácticas ejemplares del sector farmacéutico. Ejemplo de esas acciones son: el Programa Integral Contra la Amibiasis, conocido como PICA, que nos ha permitido luchar contra esta enfermedad en las regiones más pobres de nuestra nación, y beneficiar a miles de personas; otra destacada acción es el Programa de Labio y Paladar Hendido, mejor conocido como Misión Sonrisas, con el que hemos integrado alianzas intersectoriales sumamente valiosas.

Respecto a nuestro compromiso ambiental, hemos implementado una serie de acciones ecológicas que en el mediano plazo ayudarán a la preservación y cuidado del medio ambiente; acciones que se suman a nuestro Premio Amanda Rimoch a la Educación Ambiental, que a lo largo de 14 años ha podido impactar a más de 790 mil jóvenes impulsando sus proyectos y propuestas pro ambientales en sus propias comunidades.

Cordialmente

Ing. Alfredo Rimoch
Director General
Laboratorios Liomont





Información
General



Nuestra Empresa

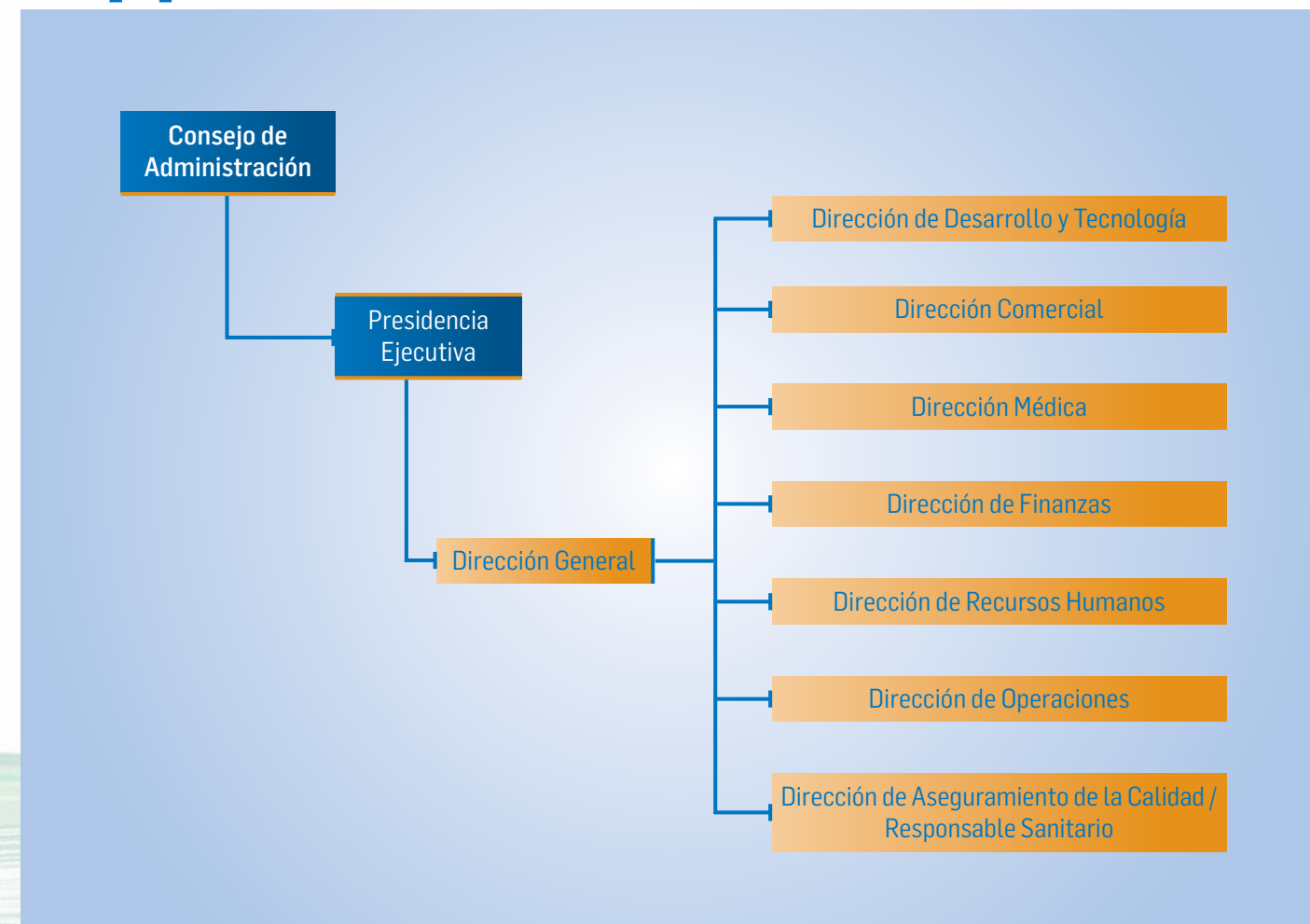
laboratorios Liomont surge en 1938 en la ciudad de México y fue fundada por Martin Lewinberg, un químico de origen alemán preocupado por el bienestar de la gente, y con fuerte convicción del potencial de nuestro país. Nuestra empresa desde entonces ha sido un digno representante de la industria farmacéutica nacional. En 1988 inauguramos una moderna planta en Cuajimalpa y, desde 1994, Liomont inició operaciones de venta de productos OTC (Over The Counter por sus siglas en inglés), medicamentos de libre venta que no necesitan prescripción de un profesional para su consumo. Siempre en expansión, en 1998 se iniciaron las actividades de exportación, que hoy nos permiten atender los mercados de Guatemala, El Salvador, Costa Rica, Panamá, República Dominicana, Venezuela, Colombia, Ecuador, Perú, Bolivia, Chile y recientemente Estados Unidos.

Hoy Liomont cuenta con una de las plantas farmacéuticas más modernas de Latinoamérica, con capacidad de producción de más de 120 millones de unidades al año, que se distribuyen de esta manera: Sólidos Orales: 65.5%, Líquidos: 12.4%, Inyectables: 9.3%, Cremas: 8.2%, Polvos: 3.6% y Supositorios: 1.0%. La conformación de su capital es 100% mexicano y genera cerca de mil 500 empleos directos y unos 3,500 indirectos.



Estructura Organizacional

A la fecha la estructura directiva de Liomont se encuentra distribuida de la siguiente forma:



Además de la estructura operativa para el desarrollo y gestión de la empresa, Liomont auspicia íntegramente a la Fundación Liomont, entidad sin ánimo de lucro que desarrolla diversos proyectos de innovación e investigación en salud.

Liomont es una empresa familiar cuyo gobierno corporativo se maneja a través de protocolos familiares que orientan el actuar de la compañía bajo criterios éticos y socialmente responsable, siempre velando por la rentabilidad con sustentabilidad.

Nuestra Filosofía Organizacional

Misión:

"Desarrollar, producir y comercializar medicamentos que ayuden a aliviar el dolor humano".

Visión:

"Hacer de Liomont un sinónimo de calidad y confianza, engrandeciendo a la Industria Farmacéutica Nacional".

Valores:

• Satisfacción del cliente:

El personal de Laboratorios Liomont está comprometido a ofrecer satisfacción total a las necesidades y preferencias de sus clientes y aún a superar sus expectativas.



• Ética:

Laboratorios Liomont considera de importancia vital una actuación honesta y vertical, apegada a valores morales tanto en la fabricación de sus productos, como en la totalidad de sus procedimientos.

• Desarrollo del Personal:

Para Laboratorios Liomont su personal es la mayor riqueza con que cuenta, por lo tanto se compromete a mejorar su nivel de capacitación, calidad de vida, entorno social y ambiental.

• Mejora continua:

El proceso de mejora continua del Sistema de Administración de Calidad, se realiza mediante el uso de la Política de Calidad, los Objetivos de Calidad y las Revisiones de la Dirección General, para lograr clientes satisfechos y permanentes de un negocio competitivo.

• Trabajo en equipo:

El personal se compromete a trabajar en equipo, propiciar la comunicación y conocer claramente sus objetivos para colaborar al éxito de las metas de la empresa.

Privacidad y Confidencialidad

En Laboratorios Liomont hemos adquirido el compromiso de cuidar y proteger la información de nuestros clientes, haciendo uso de los datos personales con seguridad y confidencialidad; atendiendo a la Ley Federal de Protección de Datos Personales en Posesión de los Particulares.

Liomont cuenta con un canal específico para recibir y procesar cualquier solicitud de datos personales para que, quienes así lo deseen, puedan ejercer su derecho de acceso, rectificación, corrección y oposición de cualquier dato que haya recolectado la empresa sobre el solicitante.

También contamos con una persona responsable de atender interna y externamente, las necesidades y acciones relacionadas con esta materia a través del correo electrónico: datos.personales@liomont.com.mx

Asimismo, en Liomont cuidamos la confidencialidad de la información recibida por parte de nuestros clientes, proveedores y aliados, lo cual se realiza mediante clausulados específicos en nuestros contratos y/o acuerdos en donde se salvaguarda la secrecía de la información recibida evitando cualquier uso inapropiado de la misma, entendiéndose por esto todo aquel uso distinto al que por virtud de nuestra relación contractual se establezca.

Cabe mencionar que el ánimo de salvaguardar la confidencialidad de la información se hace recíproca y extensiva a toda nuestra cadena de valor, estando sujetos a los criterios establecidos en la normatividad jurídica de Propiedad Industrial nacional e internacional vigente en cada país en los que tenemos operaciones.



Grupos de Interés

Nuestra Política de Responsabilidad Social (RS) responde a un compromiso voluntario, que permea en la estrategia del negocio, y busca atender no solo los compromisos empresariales, contractuales y legales adquiridos, sino también las diferentes demandas de cada uno de nuestros Grupos de Interés, contribuyendo a satisfacer las necesidades presentes y futuras de los entornos donde operamos.



El compromiso de Liomont de atender las expectativas de nuestros distintos Grupos de Interés, a través de un trabajo ético y transparente; lo asumimos como un principio de corresponsabilidad, donde cualquier parte es una porción del todo que influye en la estrategia del negocio y forma parte de un objetivo común.

El Mapa de Grupos de Interés de Liomont identifica a los siguientes actores, divididos según el impacto o influencia mutua que tenemos:

Primer Nivel:

- Clientes
- Socios
- Colaboradores
- Representantes médicos
- Proveedores

Segundo Nivel:

- Gobiernos / Instituciones / Administraciones Públicas / Organismos reguladores
- Medios de comunicación
- Sociedad / opinión pública
- Asociaciones de consumidores y usuarios



Tercer Nivel:

- Competidores
- Organizaciones sectoriales
- Organizaciones de la Sociedad Civil
- Comunidades

La Responsabilidad Social en Laboratorios Liomont se promueve e impulsa desde la Dirección General y su trabajo se deriva a los integrantes del Comité de Responsabilidad Social, quienes asumen el compromiso de transmitirla al interior y exterior del negocio, contando con el apoyo, en distintas acciones, de la Fundación Liomont, A.C.





4

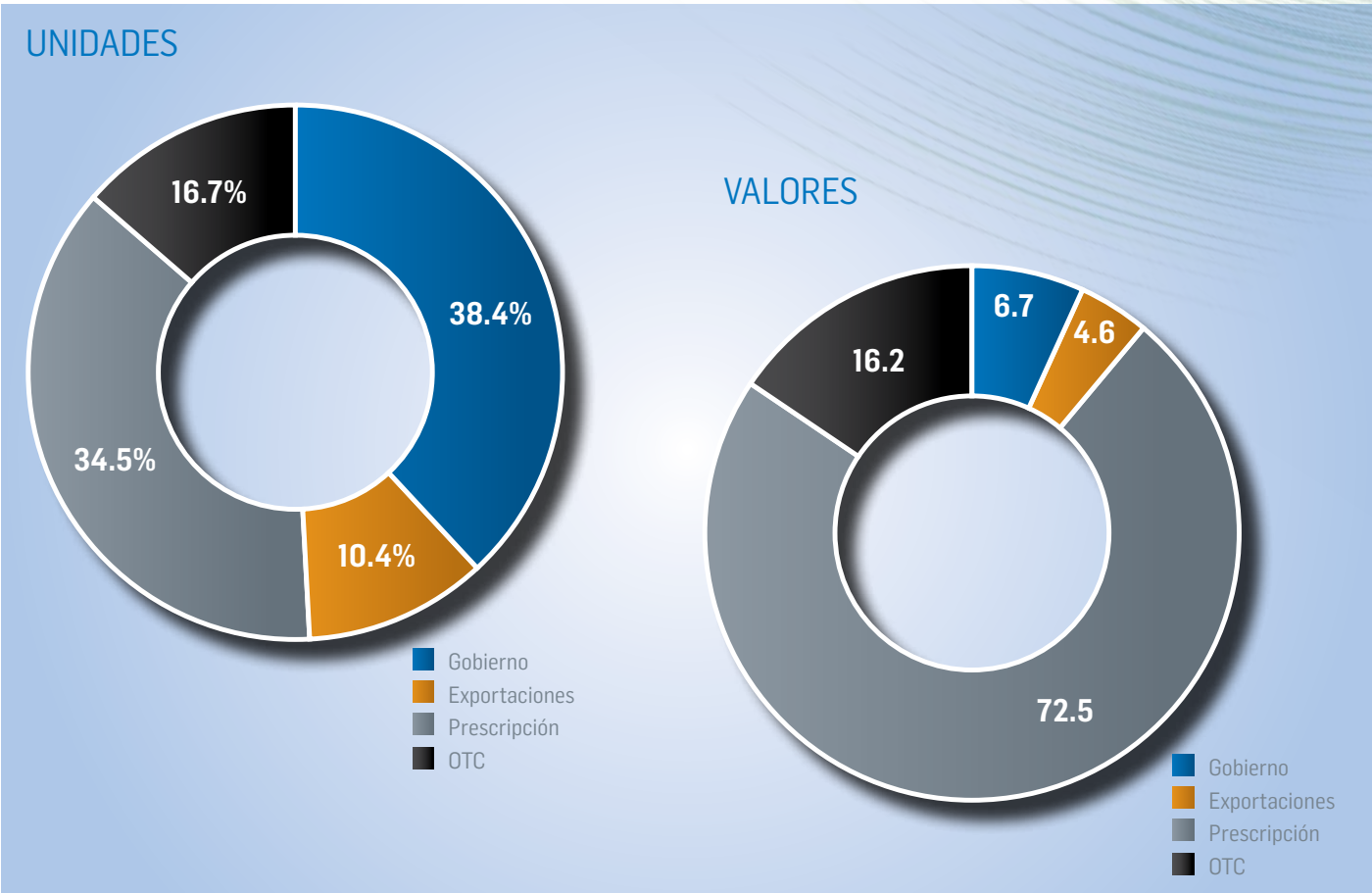
Nuestro Desempeño Económico



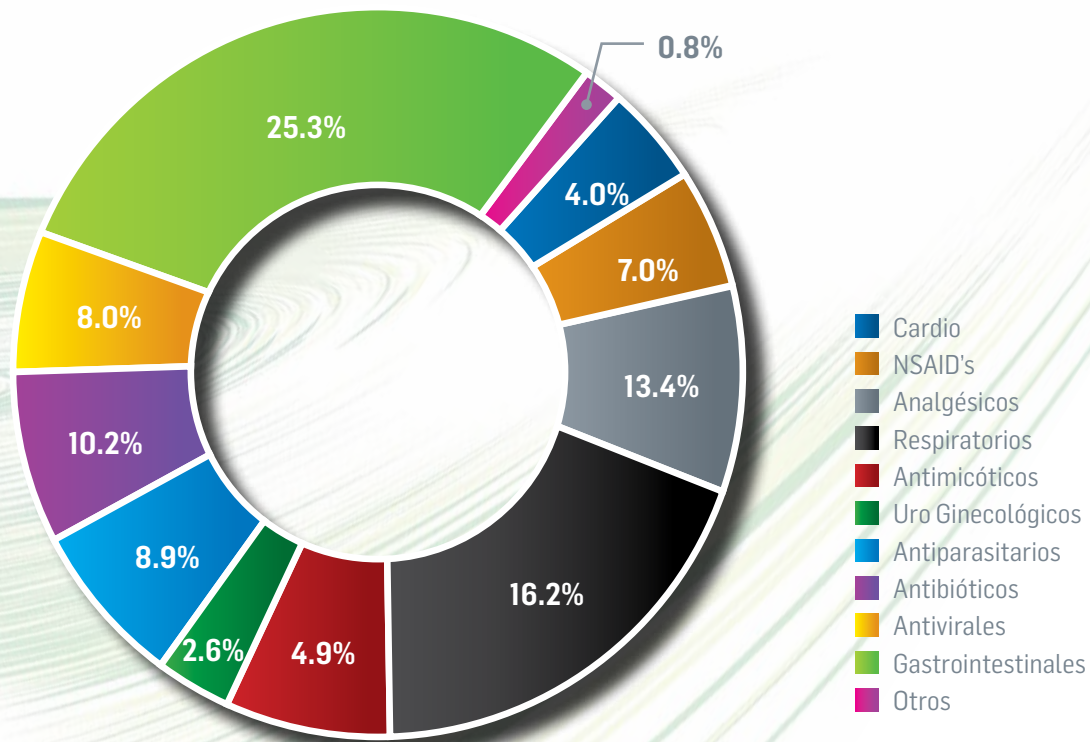
Nuestro Desempeño Económico

Nuestra empresa es una empresa financieramente positiva frente al año pasado. estable y en constante crecimiento, un crecimiento sólido que se ve reflejado en una expansión progresiva. Este año, facturamos un total de 39.9 millones de unidades, lo que representó un 29% de evolución mercado:

Las siguientes gráficas contienen el detalle de la composición en porcentaje de ventas por segmento de mercado:



Nuestros productos atienden diversas áreas de atención tal y como se puede apreciar en la terapéuticas, diversificamos nuestro portafolio siguiente gráfica referente a distribución de por líneas buscando ventajas competitivas y mayores espectros terapéuticas durante 2012:



2012 significó un año importante para Liomont, pues unidades nos posicionaron en el 10º lugar de entre en ventas expresadas en valor monetario, este año todos los laboratorios farmacéuticos, y en el 2o en el nos ubicamos en el 20º lugar del ranking general de ranking de las empresas nacionales. farmacéuticas nacionales y extranjeras, con presencia en el mercado mexicano; así como en el 4º sitio Así mismo, logramos la posición número 5 dentro del dentro del listado de empresas nacionales del mismo segmento de prescripciones nacional. giro. Siguiendo el mismo criterio, nuestras ventas en



Nuestros Productos

Durante el 2012, Liomont participó en el mercado con 50 marcas diferentes, divididas en sólidos orales (tabletas y cápsulas), líquidos orales (suspensiones,

Medicamentos Éticos o de Prescripción:

Acloral	Antiulceroso
Anglopen	Antibiótico penicilínico
Antagon 1	Antihistamínico
Biosint	Antibiótico cefalosporínico
Cardipril	Antihipertensivo
Cefa-3	Antibiótico cefalosporínico
Ceftrianol	Antibiótico cefalosporínico
Cicloferon Etico	Antiviral
Cimetase	Antiulceroso
Conazol Etico	Antimicótico
Dafloxen	Antiinflamatorio
Ectaprim	Antibiótico
Espasmotex	Analgésico Antiespasmódico
Evocs III	Antibiótico quionolona
Farmotex	Antiulceroso



gotas y jarabes), cremas, inyectables, liofilizados, talcos y granulados. Estos productos, a su vez, se dividen en dos grandes rubros que se describen a continuación:

Flagenase	Amebicida
Flogosan	Antirreumático
Inhibitron	Antiulceroso IBP
Kinestase	Procinético
Locoid	Dermatitis Atópica
Lodestar	Antihipertensivo
Macrozit	Antibiótico
Microrgan	Antibiótico quionolona
Mucoflux	Expectorante Antiasmático
Mucovibrol	Expectorante
Mycelvan	Antimicótico
Paramix	Amebicida
Prazolan	Antiulceroso IBP
Presone	Antihipertensivo
Pulsar At	Hipocolesterlolomiante
Quimara-1	Inmunosupresor
Radiance	Anticonceptivo
Redustat	Antiobesidad
Sensibit	Antihistamínico
Supradol	Analgésico
Taliazina	Antidiarréico
Thoreva	Hipocolesterlolomiante
Tusigen	Antitusivo
Vesicare	Vejiga Hiperactiva
Zondra	Osteoporosis / Osteopenia

OTC's o de Libre Acceso:

Analgen	Analgésico	Facidex	Antiácido
Asa	Analgésico / Cardiprotector	Facidmol	Antiácido / Antidiarréico
Broncomed	Antitusivo	Inhibitron	Antiácido
Candiflux	Antimicótico Vaginal	L-Ombrix	Antiparasitario
Cicloferon	Antiviral (Herpes labial)	Minofen	Analgésico
Conazol	Antimicótico tópico (pie de Atleta)	Mycelvan	Antimicótico tópico (pie de Atleta)
Decrip	Antigripal	Sensibit D Nf	Antigripal



Mercado Internacional

Este año, el sector de exportaciones de la empresa se ve reflejado en el incremento de 27.3% en el desplazamiento de unidades frente al año pasado. Este año, el sector de exportaciones de la empresa logró un incremento del 19.4% debido al crecimiento de mercados recientes para nuestra compañía como Estados Unidos y Chile, y a la consolidación del mercado Latinoamericano que hoy nos permiten atender a 12 países del continente. De igual forma, el avance de la

empresa se ve reflejado en el incremento de 27.3% en el desplazamiento de unidades frente al año pasado. La participación y evolución de cada país en el mercado exportador de Liomont se explica a detalle en el siguiente cuadro:

País	2010	2011	2012
Panamá	13.8%	9.6%	15.3%
República Dominicana	5.5%	7.5%	4.8%
Guatemala	2.3%	2.6%	2.2%
El Salvador	1.5%	1.9%	1.3%
Estados Unidos	0.0%	0.8%	2.7%
Costa Rica	0.6%	0.6%	0.0%
Venezuela	57.8%	54.9%	57.0%
Colombia	11.4%	14.5%	9.2%
Ecuador	5.2%	2.1%	1.8%
Perú	1.8%	4.4%	2.8%
Bolivia	0.0%	0.4%	0.7%
Chile	0.0%	0.7%	2.2%

Presencia de Liomont en América



Con el objetivo de ampliar nuestros horizontes comerciales, en 2012 recibimos las auditorías de certificación de buenas prácticas de calidad tanto de la Agencia Europea de Medicamentos (EMA) a través de la representación del Ministerio de Salud Portugués, así como de la Food and Drug Administration (FDA), organismo rector en materia de medicamentos de los Estados Unidos de Norteamérica. Cabe mencionar que ambas auditorías fueron recibidas exitosamente, obteniendo de ellas las certificaciones respectivas que nos permitirán incursionar en estos importantes mercados.



Satisfacción al Cliente

El compromiso de satisfacción con nuestros clientes está plasmado en la Misión de Laboratorios Liomont, en donde una parte indica que nuestra razón de ser es “ayudar a aliviar el dolor humano”. Por ello, son a nuestros clientes a quienes nos debemos como farmacéutica.

En cumplimiento a nuestro Código de Ética, estamos convencidos de que es necesaria una permanente

cercanía a los clientes, para reconocerlos y medir efectivamente lo que es conveniente para sus intereses. Por ello, anualmente realizamos dos estudios que analizan sus expectativas, con el objetivo de que cada producto sea adecuado a cada uno.

Nuestro proceso de mejora continua ha sido una herramienta valiosa que también nos ha llevado a incrementar la calidad de nuestros productos, lo que nos ha llevado a mantener los mejores estándares de satisfacción entre nuestros clientes.

Canales de atención al Cliente

Desde hace más de 15 años, Laboratorios Liomont ha trabajado en la consolidación de su política de satisfacción al cliente, buscando una atención práctica y oportuna. Con el objetivo de mejorar permanentemente la eficiencia de la comunicación, tanto con el sector médico como con los consumidores, durante el 2012 Liomont utilizó los siguientes canales:

a) Encuestas de Servicio: elaboradas de manera interna y externa, dirigidas a nuestros clientes y mayoristas. Durante el periodo que reportamos, se realizaron encuestas de satisfacción al cliente, donde se analiza la Atención del

Representante Médico, la información de los productos y su material promocional y, sobre todo, la efectividad de los productos. Para mantener la objetividad de los resultados, Laboratorios Liomont contrata una empresa externa para la realización de estos estudios de medición, con lo que se obtiene la mayor objetividad en los resultados.

b) Grupo de especialistas: Este grupo evalúa el nivel de satisfacción referente al servicio comercial que les brindamos a través de nuestra Fuerza Promocional.

c) Call Center: Liomont cuenta con un call center con profesionales atendiendo llamadas de consumidores. El total de llamadas procesadas en el call center fue de 56,083. De estas, el 18%



(10,095) fueron llamadas de entrada, y el 82% (45,988) fueron llamadas de salida. Su distribución se detalla a continuación:

Categoría o Entrada	2012 (%)
Información del programa Reduce	38
Información de Redustat	25
Asesoría Nutricional	11
Asesoría Médica	11
Registro al Programa	10
Asesoría Psicológica	3
Información de otros productos Liomont	1
Información Médica y Farmacovigilancia	1
Total	100

Nuestra Gente

Para Laboratorios Liomont el factor humano es lo más importante, y por ello tratamos de consolidar una relación a largo plazo, basada en la estabilidad, justicia y transparencia; dando prioridad al tipo de empleo directo sobre el indirecto. La evolución de -2.5% en el número total de la comunidad laboral, se debe a la modernización de equipos y sistemas de producción. La siguiente tabla muestra la evolución y distribución del total de la plantilla laboral por tipo de contrato:

Durante este año reportamos un Índice de Rotación de Personal de 8.14, con un aumento del 4% respecto al año anterior que fue de 7.82.

Es grato informar que el aumento salarial del sector farmacéutico durante 2012 fue de 4.5%, mientras que el incremento otorgado por Liomont se ubicó medio punto porcentual arriba, situándonos por encima del promedio de las demás empresas nacionales o extranjeras del mismo giro de negocio.

Tipo de Contrato	2010	2011	2012
Directo	1,162	1,132	1,139
Indirecto	340	284	241
Totales	1,502	1,416	1,380

En el siguiente cuadro se muestra la distribución de la plantilla directa por sexo:

	2010	2011	2012
Mujeres	535	521	525
Hombres	627	611	614



Igualdad de Oportunidades

Desde el 2011, Laboratorios Liomont obtuvo el Certificado en el Modelo de Equidad de Género, que otorga el Instituto Nacional de las Mujeres (INMUJERES) a las empresas y organizaciones que han establecido este sistema de gestión.

El compromiso de Liomont de ofrecer las mejores condiciones de trabajo basadas en la igualdad de oportunidades para mujeres y hombres, la no discriminación y la prevención del acoso y hostigamiento sexual, se tradujo en la conservación del certificado, pues la auditoría de seguimiento que realiza el Gobierno Federal, fue aprobada durante el 2012.



Formación y Desarrollo

La formación y el desarrollo profesional son de vital importancia en nuestra empresa, por ello procuramos atender esta materia con programas de capacitación acordes al desempeño técnico, desarrollo profesional y personal de toda la plantilla laboral. Con el objetivo dual de atender las necesidades de crecimiento de la empresa y las necesidades de nuestra gente, durante 2012 se logró duplicar la inversión en esta materia. A continuación el desglose:

	2010	2011	2012
Inversión en Capacitación	\$940,040	\$1,139,097	\$2,328,962
Horas de Capacitación	21,738	12,652	15,791
Número de Cursos	231	174	192
Personas Capacitadas	1,094	551	623



En la siguiente tabla se desglosa la capacitación por nivel organizacional durante el año reportado:

	2010	2011	2012
Direcciones	6	6	9
Gerencias	52	35	55
Jefaturas, Supervisiones y Coordinaciones	47	45	49
Administración y Ventas	743	113	249
Personal Operativo	246	223	261
Total	1,094	551	623

Conducta Ética

Las operaciones diarias de Liomont ante nuestros distintos grupos de interés deben apegarse al Código de Ética interno, que forma parte del desempeño cotidiano que debemos mantener, y que sintetiza nuestros valores, compromisos éticos, transparencia, honestidad y rendición de cuentas. Todos los que formamos la gran familia Liomont y los distintos grupos con quienes mantenemos alguna relación, tenemos la oportunidad y el derecho de denunciar actos indebidos o violatorios del Código de Ética, a través de mecanismos y canales claros para ese fin. En 2012 se tuvieron 14 denuncias, cada una atendida oportunamente.

2010	2011	2012
10	12	14

Desde la fundación de Liomont en 1938 hemos rechazado categóricamente el trabajo infantil en todas sus expresiones y evitamos cualquier tipo de discriminación en el empleo y la ocupación por razones de raza, nacionalidad, sexo, edad, creencias religiosas o políticas o por su estrato social.

Apoyo a la Educación

El desarrollo integral de los colaboradores y sus familias nos ha llevado a implementar, desde hace varios años, este programa que tenemos para con nuestra gente, y que busca favorecer la educación de los hijos de la comunidad laboral. Ellos deben mantener una excelencia académica para recibir los estímulos escolares que les entregamos. En 2012 el desglose de los apoyos otorgados fue de la siguiente manera:

Nivel Escolar	2010	2011	2012
Primaria	84	89	79
Secundaria	24	21	25
Bachillerato	9	12	8
Universidad	0	1	3
Total	117	123	115

Apoyando a mejorar la calidad de vida del personal, este año también continuamos con exámenes de agudeza visual. Un total de 66 colaboradores se beneficiaron de ello, así como con la compra de sus lentes a quienes los necesitaron.

Ausentismo y Accidentes Laborales

Nuestra gente tiene un grado de compromiso alto para con la Empresa, por lo que a lo largo de los años el índice de ausentismo se ha mantenido constante como se detalla en la siguiente tabla:

	2010	2011	2012
Índice de Ausentismo	2.13%	2.35%	2.05%



Salud Ocupacional

Para nosotros, la salud de nuestra gente es un asunto de suma importancia, por lo que procuramos condiciones laborales adecuadas, seguras y saludables, más allá de las que marca la normativa vigente. Periódicamente se realizan exámenes médicos entre el personal, y durante 2012 se practicaron un total de:

	2010	2011	2012
Consultas Médicas a Trabajadores	1,128	1,109	1,125
Exámenes Médicos Preventivos	358	416	412



De igual forma, gracias a los esfuerzos de prevención y seguridad laboral, no se han presentado accidentes laborales en las oficinas corporativas. Nuevamente las incidencias más representativas tuvieron lugar entre la fuerza de ventas, cuya naturaleza del trabajo los hace pasar parte de su tiempo en la calle y en el tránsito, lugar en donde la siniestralidad es alta. La evolución y composición de los accidentes laborales a través de los años en nuestra Empresa se enlista en el siguiente cuadro:

Accidentes	2010	2011	2012
En la Fuerza de Ventas	16	25	21
Oficinas	1	0	4
Planta	6	7	6
Total	23	32	31

Nuestra Cadena de Valor

Liomont mantiene con sus proveedores relaciones basadas en la equidad, el respeto y el cumplimiento oportuno de sus obligaciones contractuales; siempre teniendo como sustento la calidad de sus productos y servicios, y la integridad de sus prácticas empresariales.

Los criterios de selección son objetivos y se relacionan principalmente a factores como la relación calidad/precio, la infraestructura con la que cuentan, el reconocimiento en el mercado, y el historial de la calidad en el servicio prestado. Como práctica cotidiana, a los proveedores de Liomont se les evalúa en los siguientes aspectos:

- **Análisis del material solicitado** mediante la revisión de los certificados vigentes para cada producto.
- **Evaluación por el área de Desarrollo y Tecnología** con el objeto de determinar si el producto solicitado cumple con la expectativa de Liomont en cuanto a funcionalidad, materiales y estabilidad.
- **Evaluación por el área de Aseguramiento de Calidad**, con el objeto de supervisar el cumplimiento de los parámetros establecidos en el sistema de gestión de la calidad para cada categoría.
- **Evaluación por el área de Compras** para identificar niveles de oportunidad en la entrega

así como cumplimiento de las especificaciones requeridas. En dichas evaluaciones también se realizan inspecciones in situ para supervisar la infraestructura de cada proveedor con el objeto de determinar su capacidad instalada

- **Auditorías por muestreo y/o pertinencia** para minimizar riesgos al corroborar la calidad de los productos y su manufactura.

su personal y actualización en procesos de fabricación. Lo anterior arroja una lista de proveedores certificados que cada vez se hace más robusta; la evolución y número de los mismos se detalla a continuación:

2010	2011	2012
282	282	311
137 de manufactura		151 de manufactura
145 de servicios		160 de servicios

En Liomont sabemos que tener proveedores confiables repercute en la calidad de nuestros productos y la confianza de nuestros clientes y consumidores, por tanto, además de las evaluaciones antes descritas, se implementó un programa de desarrollo de proveedores en el que se realizan revisiones anuales, capacitación de

Cabe mencionar que, además de la evaluación descrita y como un elemento de fomento a la responsabilidad social, en cada contrato nacional o internacional con proveedores o clientes, se incluye una cláusula vinculante de ética empresarial y prácticas anticorrupción.





5

Nuestro Desempeño Social



Programas Sociales

En Liomont estamos convencidos de que el desarrollo de una nación comienza con la buena salud de sus habitantes, por ello nuestro compromiso de contribuir a “aliviar el dolor humano” y apoyar a los sectores más vulnerables de nuestra nación, se manifiesta a nivel social mediante distintos programas que buscan el progreso de los sectores sociales más vulnerables. Entre las principales acciones, destacamos:

Apoyo a la UNICEF y a El Pacto Mundial

Este año cerramos un ciclo de actividades en diferentes comunidades del país para impulsar la promoción en

la Educación Infantil por medio del programa Escuela Amiga junto con la UNICEF. No obstante, iniciamos una siguiente etapa a través del auspicio del programa Desarrollo Infantil Temprano mediante el cual se lanzó el sitio web www.desarrolloinfantiltemprano.mx para proveer de información relevante tanto a profesionales de la salud como a educadores, madres y padres de familia que estén interesados en el tema.

Cabe mencionar que este sitio web contiene información de gran relevancia para la toma de decisiones en cuanto al tema pues su vasta información atiende asuntos jurídicos, políticas públicas de salud, nutrición y formación en el Desarrollo Infantil Temprano. De



hecho, en un producto pediátrico (Mucovibrol) se hizo un inserto con información promocional de esta importante iniciativa, teniendo un alcance de 150,000 impactos.



Además de lo anterior, por segundo año consecutivo se brindó apoyo al Pacto Mundial a través de un donativo de \$5,000.00 USD a The Foundation for the Global Compact, ubicando a Liomont como un donante

categoría Bronce de esta loable iniciativa mundial. Asimismo, se apoyó la elaboración del libro-multimedia “Voces de adolescentes indígenas en México” en el que los adolescentes indígenas expresaron sus sentimientos, anhelos, reclamos e inquietudes.



40 Misión Sonrisas

Nuestro Programa de Labio y Paladar Hendido es una Práctica de Responsabilidad Social ejemplar, que trabaja con un esquema integrador de las tres instancias representativas de la sociedad: Gobiernos estatales y municipales. Iniciativa privada: (Laboratorios Liomont). Instituciones no lucrativas y sociedad civil.

Misión Sonrisas es un programa que se inició hace 14 años y cuyos objetivos son:

- Mejorar la calidad de vida de las personas que nacieron con esta malformación.
- Realizar alianzas estratégicas para tener un mayor alcance y poder atender a más personas.
- Estructurar metodológicamente este programa para sistematizarlo y convertirlo en un modelo innovador, de intervención – costo – efectividad – sustentabilidad, con alta probabilidad de replicarse en diversas ciudades.

Los niños con labio y paladar hendido merecen ser tratados integralmente; para ello se ha conformado un equipo médico multidisciplinario que incluye odontólogos, otorrinolaringólogos, pediatras, cirujanos plásticos, ortodoncistas, ortopedistas maxilares, nutriólogos,

terapeutas de lenguaje y psicólogos. Entre los aliados con que contamos está el apoyo otorgado por grupos de médicos de instituciones de gran prestigio como la Clínica Brimex del Hospital ABC de la Ciudad de México, organizaciones de la sociedad civil como el Club de Rotarios de la República Mexicana, además de la participación de gobiernos estatales y municipales a través del Sistema Nacional para el Desarrollo Integral de la Familia (DIF), quienes contribuyen con el talento de sus enfermeras, personal administrativo y Damas Voluntarias de los diversos hospitales en donde se realiza el programa.

Los pacientes son atendidos pre quirúrgicamente con una valoración clínica, debido a que pueden presentar síntomas que impidan su intervención y es un requisito quirúrgico que se encuentren sanos totalmente.



PICA (Programa Integral Contra la Amibiasis)

PICA es un programa de salud en el cual se realizan estudios y tratamientos a diferentes poblaciones de escasos recursos de la República Mexicana con el objetivo de disminuir la amibiasis e incluso la mortalidad a causa de la misma. El programa se lleva a cabo en coordinación con diferentes Instituciones o Centros de Salud de cada entidad, preocupados por el bienestar de su población, atendiendo oportunamente a las familias que no cuentan con los recursos económicos necesarios para atacar este problema de salud.

Este año, además de los resultados descritos en la tabla siguiente, nos llena de enorme satisfacción el poder reportar que pudimos apoyar al hijo de un trabajador de la empresa para que se viese beneficiado por el programa.

Resultados 2012:

Total Solicitantes Misión Sonrisas	153
Total candidatos seleccionados y valorados Misión Sonrisas	45
Procedimientos quirúrgicos Misión Sonrisas	43
Pacientes atendidos no quirúrgicos Misión Sonrisas	65



PICA es un programa itinerante en el que se forman brigadas médicas que revisan minuciosamente a cada paciente para identificar si existe un cuadro de amibiasis, ya que al no contar con estudios de laboratorio, es a través de los signos y síntomas que presentan los pacientes, lo que permite diagnosticar oportunamente y evitar la destrucción tisular de órganos vitales, como hígado, pulmones e incluso el cerebro.

Durante el año reportado se distribuyeron más de 54,000 dosis de Flagenase 400 (24 mil más que el año anterior). Este positivo impacto es posible gracias a las alianzas intersectoriales realizadas así como al decidido apoyo de profesionales de la salud (médicos y enfermeras) de organismos como el Sistema Nacional para el Desarrollo Integral de la Familia (DIF), e instituciones municipales de Salubridad y Servicios Sanitarios de las localidades apoyadas.



A continuación el listado de las comunidades alcanzadas por este programa:

Población	Flagenase 400 Cápsulas	Flagenase 400 Pediátrico Suspensión
Veracruz, Ver.	1,000	1,000
Pochauixtla, Gro.	300	300
Cancun, Q. Roo.	1,500	1,500
Mérida, Yuc.	3,000	3,000
Iztapalapa, D.F.	300	300
Mérida, Yuc.	1,000	1,000
Puebla, Pue.	2,000	2,000
Tapachula, Chis.	2,000	2,000
Tuxtla, Chis.	500	500
Toluca, Mex.	500	500
Tabasco, Tab.	2,000	2,000
Morelia, Mich.	1,000	1,000
Bajío.	1,000	1,000
Veracruz, Ver.	3,000	3,000
Iguala, Gro.	500	500
Celaya, Gto.	100	100
Puebla, Pue.	2,000	2,000
Zitlala, Gro.	500	-
Iztapalapa, D.F.	350	-
Otros	4,900	4,950
TOTAL	27,450	26,650



Programa Anual de Participación Comunitaria

Con el fin de ser un buen vecino y mantener relaciones constructivas con nuestro entorno inmediato, en Liomont hemos continuado con el Programa anual de Participación Comunitaria en el Entorno inmediato, cuyos resultados para 2012 son los siguientes:

Tipo de Proyecto	Segmento de Población que se apoya	Beneficiados Directos	Institución	Apoyos / Donativos	Antigüedad del Programa	Fecha
Educación	Alumnos de escuela primaria de bajos recursos.	405	Escuela Primaria Kalpilli (Cuajimalpa).	- Donativo en especie para celebración día del niño.	1997	Abr. 12
				- Donativo en especie para familias de los alumnos de bajos recursos (electrodomésticos).	1997	Dic. 12
				- Donativo en especie (mobiliario y equipo de oficina usado).	2012	May. 12
	Alumnos de Nivel Primaria.	N/D	Escuela Primaria Carlos María Bustamante (Cuajimalpa).	- Donativo en especie (artículos de limpieza).	2012	May. 12
	Alumnos de Nivel Preescolar.	N/D	Jardín de Niños Sor Juana Ines de la Cruz. Huixquilucan, Edo. México	- Donativo en especie de cuñetes de cartón para el acomodo de material didáctico.	2012	Sep. 12
	Comunidad en general	N/D	Cruz Roja Mexicana Delegación Lázaro Cárdenas.	- Donativo en efectivo para la adquisición de maniquí vía aérea para capacitación.	2005	Feb. 12
Salud		N/D	Cruz Roja Mexicana Delegación Tecamac.	-Donativo en efectivo para revestimiento de las instalaciones y equipo médico.	2012	Feb. 12
Preservación del Medio Ambiente y Asistencial	Comunidad en general	N/D	Gobierno del Distrito Federal / Delegación Cuajimalpa.	- Donativo de agua tratada para usos varios en la Delegación Cuajimalpa.	2006	Permanente
				- Campaña de voluntariado para siembra de árboles: Ecoliomont.	2011	2012

Voluntariado corporativo

Ser voluntario tiene una implicación profunda de trabajo desinteresado en beneficio del bien común. Con el objetivo de motivar a las personas para que sean verdaderos agentes de cambio a través de acciones voluntarias, la gran Familia Liomont participa en acciones que ayudan al progreso del país y al desarrollo

de la población en situación de vulnerabilidad. Estas acciones no solo son comunes a nivel directivo y gerencial, sino que además, permean en todas y cada una de las áreas de nuestra Empresa.

La comunidad laboral participa en distintas actividades de voluntariado corporativo, como Reciclable por Naturaleza, Sembrando Vida y Salud, Programa PICA, entre otros.



Apoyos diversos

2012 significó la oportunidad para Liomont de continuar apoyando diversas causas sociales a través de organizaciones de la sociedad civil que promueven el desarrollo de la comunidad. Estas alianzas permitieron maximizar, profesionalizar y enfocar los recursos y esfuerzos a causas tangibles y de beneficio probado en la sociedad. Las organizaciones apoyadas durante este año fueron:

- The American British Cowdray Medical Center I.A.P.
- Comité Nacional de Lucha contra la Tuberculosis y Enfermedades del Aparato Circulatorio.
- Fondo de las Naciones Unidas para la Infancia (UNICEF).
- Grupo para Promover la Educación y el Desarrollo Sustentable.
- The Junior League of Mexico City I.A.P.
- Memoria y Tolerancia A.C.
- Organización ORT de México I.A.P.
- Reforestamos México A.C.
- Sociedad de Beneficencia Monte Sinaí I.A.P.



De igual forma, este año se otorgaron donativos en especie a las siguientes instituciones, entre otras:

- Fundación León Calixto, A.C.
- El buen Samaritano, I.A.P
- Patronato Pro-hospital General de Tlalnepantla, A.C.
- Sistema Municipal para el Desarrollo Integral de la Familia de Xonacatlán
- Un Kilo de Ayuda, A.C.



Nuestro compromiso con el Desarrollo

Investigación clínica

Liomont desarrolla de forma permanente estudios clínicos de acuerdo a patologías específicas a controlar, siempre planeadas y coordinadas por la Dirección Médica de la empresa. Éste año, los estudios efectuados fueron:

- Detección y manejo de sobrepeso y obesidad en niños de 8 a 12 años. Estudio clínico para evaluar seguridad y eficacia de medicamento de acción intrainestinal; realizado con el Colegio de Pediatría del Estado de Guanajuato.
- Detección y manejo de obesidad en población adulta. Estudio clínico para evaluar seguridad y eficacia de dos principios activos; realizado en la UNAM.
- Estudio clínico para el diagnóstico y tratamiento de parasitosis intestinal en poblaciones de la Sierra de Puebla. Estudio clínico comparativo de un mismo principio activo; realizado por la Benemérita Universidad Autónoma de Puebla.
- Estudio clínico para el manejo y tratamiento de Neumonía Adquirida en la Comunidad.
- Estudio clínico para evaluar seguridad y eficacia de

un antibiótico por vía endovenosa; realizado en el Hospital General de la Villa.

Además de los anteriores estudios, durante el 2012 se generaron otros proyectos clínicos denominados "Encuestas Clínicas" de uso y manejo de medicamentos:

- Encuesta clínica del uso de la combinación de dos antihipertensivos en pacientes con hipertensión arterial sistémica.
- Encuesta clínica del uso de un antiviral (manejo por dos vías de administración) para el tratamiento de varicela en niños.
- Encuesta clínica del uso de un antibiótico por vía parenteral en infecciones de vías respiratorias superiores.

Cabe resaltar que, buscando ser una empresa incluyente que facilita la accesibilidad de nuestros productos en poblaciones vulnerables, este año se inició el proyecto de generar los empaques de nuestros productos en lenguaje Braille y estimamos tener un avance considerable durante el próximo año.

Participación para el desarrollo social

Liomont tiene un fuerte compromiso con el desarrollo de nuestro país por lo que fomenta la generación de negocios con buenos resultados económicos, pero sustentables. A través de su participación activa en diversas organizaciones, se impulsan las actividades empresarial, farmacéutica, médica, social y ambiental. Estas son algunas de las Asociaciones empresariales en las que participamos como miembros activos:

- CANIFARMA - Cámara Nacional de la Industria Farmacéutica.
- ANAFAM - Asociación Nacional de Fabricantes de Medicamentos, A.C.
- CFM - Consejo Farmacéutico Mexicano.
- FUNSALUD-Fundación Mexicana para la Salud.

De igual forma, y bajo la premisa de contribuir al desarrollo de nuestro país, apoyamos a las siguientes organizaciones:

- Fondo de las Naciones Unidas para la Infancia (UNICEF)
- Centro Mexicano para la Filantropía (CEMEFI)
- Junior League de la Ciudad de México
- Rotary Club México
- Fundación ABC
- Fundación Teletón
- Cruz Roja Mexicana
- Grupo para Promover la Educación y el Desarrollo Sustentable (GRUPEDSAC)

En materia internacional destaca nuestra participación de manera constante en la Asociación Latinoamericana de la Industria Farmacéutica (ALIFAR).





6

Nuestro Desempeño Mediambiental



Compromiso Medioambiental

Compromiso Medioambiental

En Liomont sabemos que el cuidado, conservación y protección del medio ambiente nos llevará al desarrollo sustentable. Siendo ecoeficientes lograremos el objetivo de la rentabilidad con responsabilidad y, por ello, tomamos manos a la obra desarrollando estrategias y acciones de Gestión Medioambiental y Energética, a la vez de promover la educación Medioambiental tanto internamente, como en la sociedad.

Gestión Medioambiental y Energética

En materia de operación y producción, en Liomont promovemos el uso eficiente y responsable de los recursos, y forma parte de nuestras responsabilidades voluntarias el superar la normatividad legal en materia ambiental en todo lo que respecta a tratamiento

de aguas residuales, emisiones a la atmósfera, uso eficiente de la energía eléctrica, uso de tecnología y construcciones amigables con el medio ambiente, entre otros. Durante el año que se reporta, los esfuerzos que se destacan en esta materia son los siguientes:

Aqua

Las inversiones para el tema del aprovechamiento del agua son una premisa fundamental para Liomont, lo que ha hecho que hoy se cuente con la siguiente infraestructura:

- Planta de tratamiento de aguas residuales, en la que se trata toda el agua proveniente de los procesos productivos, así como de baños, comedor y otras instalaciones.
- Fosa de tormentas, que colecta el agua de la calle en época de lluvias, reduciendo considerablemente el volumen que recibe el drenaje; lo que ayuda a prevenir su saturación.
- Fosa de tormentas para agua proveniente de los techos de la planta productiva, que en época de

lluvias se colecta, trata y desinfecta para poderla utilizar en las regaderas y lavabos de los baños de la planta.

- Un sistema de vasos comunicantes en el área de estacionamiento que colecta el agua pluvial en una fosa como sistema de apoyo para el drenaje.

Una vez tratada el agua recuperada por la lluvia o bien en la planta de tratamiento proveniente del proceso productivo se distribuye a la red a través de un sistema hidroneumático.

Otros esfuerzos en pro del ahorro de agua que se han implementado son:

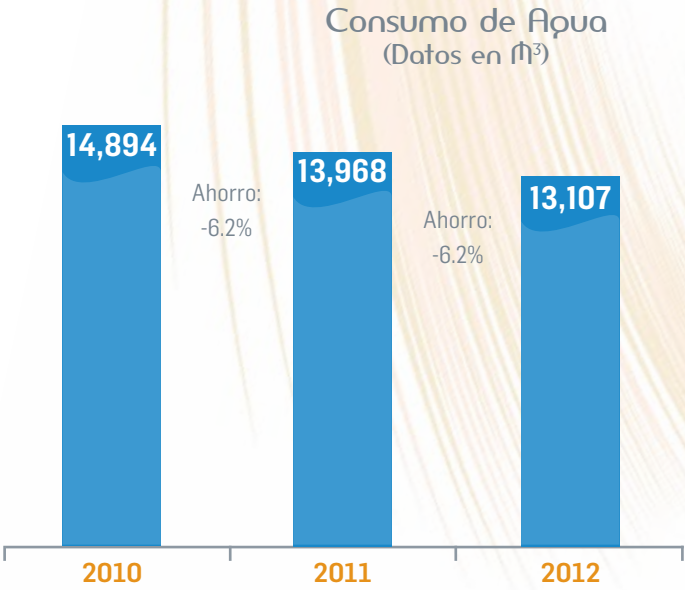
- La instalación de mingitorios secos, regaderas y llaves ahorradoras de agua.
- Instalación de una válvula ahorradora que rompe las burbujas de aire y genera un ahorro del 10% en las lecturas de agua.
- Todas las obras recientes de construcción dentro de la planta se han realizado con agua recuperada y tratada.
- El área de estacionamiento está construida con



adocretos que permiten que parte del agua pluvial se filtre al subsuelo.

- Como elementos de control se tienen instalados medidores de agua por área, servicio, tipo de agua (potable o tratada).

Toda esta infraestructura ha favorecido la disminución en el consumo de agua potable, tal como lo muestra la siguiente gráfica:



Este año hemos tratado la mayor cantidad de agua postconsumo (71%) desde que iniciamos con estas medidas; dando con ello un mayor uso a los remanentes para la disposición en áreas verdes y otros usos en la empresa, así como para ser donada a la delegación Cuajimalpa. En la siguiente tabla se encuentra la evolución del tratamiento de agua y sus diferentes usos:

	2010	2011	2012
Consumo Total de Agua (m³)	14,894	13,968	13,107
Agua Tratada en Planta de Tratamiento (m³)	5,140	5,523	9,325
Porcentaje de Agua Tratada del Total de Consumo	35%	40%	71%
Agua Donada a Cuajimalpa (m³)	330	1,130	1,590
Agua Reusada en riego de jardines y wc's (m³)	1,443	3,292	5,308



Energía eléctrica

Nuestras políticas de ahorro energético y de comunicación han permitido que, aún con el incremento de equipos y tecnología ante la creciente demanda de productos, mantengamos un consumo de electricidad bastante eficiente. Ejemplo de lo anterior es que el crecimiento en el consumo de este recurso fue de 7.24% mientras que el crecimiento en unidades desplazadas fue de 27.3%. Es decir, hay más producción con menos uso de energía eléctrica, ecoeficiencia.

Comparativo de consumos de energía eléctrica:

Año	2010	2011	2012
Consumo de energía eléctrica (kw/hr)	4,666,000	4,708,000	5,049,000



- Estos resultados son el reflejo de la cultura de compromiso ambiental que se vive en la plantilla laboral, quienes adoptan medidas que sumadas contribuyen al ahorro de energía eléctrica. Entre las medidas más comunes se encuentran:
- Revisar y mantener los sistemas eléctricos de oficinas y planta en óptimas condiciones, por parte del personal de mantenimiento.
- Sensores de movimiento, cuyo propósito es emplear energía eléctrica sólo cuando sea necesario.
- Sistemas de encendido y apagado automático, que coinciden con los horarios laborales, de tal forma que en la tarde – noche no haya consumos innecesarios.
- Apagar las luces y equipos de cómputo que no se ocupen, ya sean de las áreas administrativas o de operación.



Educación Medioambiental

Premio Amanda Rimoch a la Educación Ambiental

Para Liomont, una parte fundamental en sus operaciones es la promoción de la cultura del cuidado y preservación del medio ambiente. Para ello, ha puesto en marcha diversos programas de educación ambiental, tanto dentro como fuera de la Compañía, que durante el 2012 han dado los siguientes resultados:

Programa Ecoliomont

En 2012 llevamos a cabo la segunda campaña de reforestación "Sembrando Vida y Salud", en donde varios integrantes del Voluntariado Corporativo en coordinación con Reforestamos México, A.C., acudieron a la sierra del Nevado de Toluca, en el estado de México, para ayudar a reforestar dicha área. Este año el equipo Liomont logró plantar un total de 1,200 árboles propios de la región, superando la marca del año pasado casi en un 10%.



Este certamen se creó en 1997 cuando Liomont, Fundación Liomont, y la Junior League de la Ciudad de México I.A.P. se coordinaron para contribuir a la formación de jóvenes mexicanos a través de la educación ambiental. Ocho años más tarde se integraron la Secretaría de Educación Pública (SEP) y la Secretaría del Medio Ambiente y Recursos Naturales (SEMARNAT). Actualmente la convocatoria se realiza de forma anual y el concurso se encuentra dividido en siete categorías:

1. Conservación (mantenimiento y restauración) de los ecosistemas y protección de la biodiversidad (manglar, costa, selva, marino, bosque, desierto, etc.).
2. Manejo adecuado de residuos sólidos (reducción, reutilización y reciclaje).
3. Ahorro de energía eléctrica y aplicación de energías alternativas.
4. Promoción de una cultura ambiental.
5. Promoción de valores, hábitos y actitudes en la formación de los estudiantes.
6. Fomento a la educación ambiental a través de medios de comunicación internos o externos al plantel.
7. Propiciar el consumo sustentable.

El premio es un aliciente para los jóvenes que generan proyectos comunitarios de cuidado y preservación medioambiental, con tecnologías desarrolladas por ellos mismos, quienes se encargan de replicar sus investigaciones, tanto en la comunidad estudiantil, como dentro de su núcleo social y familiar, impactando de forma directa a un número mayor de personas. En los 13 años de vida de este certamen se ha logrado impactar de forma positiva a más de 790 mil alumnos originarios de todas partes de la República Mexicana.

	2010	2011	2012
Monto	230 mil pesos	200 mil pesos	200 mil pesos
Número de Escuelas secundarias Reconocidas	4	3	3

Este año las escuelas ganadoras del Premio Amanda Rimoch a la Educación Ambiental fueron:

Lugar	Premio	Escuela	Proyecto
1er.	\$100,000	Escuela Secundaria Técnica No. 20, turno matutino.	Sistema de Captación Pluvial.
2do.	\$60,000	Escuela Secundaria Técnica No. 93, turno vespertino.	Creación de un sistema de recolección de agua pluvial para el desarrollo de un huerto.
3er.	\$40,000	Escuela Secundaria Técnica No. 69, turno matutino.	Creación de un invernadero para la EST 69 César Uscanga.



Manejo de Residuos

Residuos No Peligrosos

La generación de residuos es parte indisoluble de las actividades que realiza cualquier organización. Nuestro compromiso pro ambiental ha hecho que toda la comunidad laboral participe de manera profesional en las etapas del ciclo de vida de los residuos, desde la transportación, almacenamiento, y recolección, hasta el tratamiento y disposición final por parte de los proveedores -recolectores especializados-. Algunos esfuerzos adicionales a estos son:

- No utilización de vasos de poliestireno expandido, conocido comúnmente como unicel.
- Adquisición de papel elaborado con materiales de reciclaje.
- Utilización de productos reciclados para la impermeabilización de los edificios (imperllanta).

Además, de manera permanente existe una campaña de recolección, almacenaje y envío a reciclaje de papel, cartón y envases del tipo tetra pack. La evolución y los resultados logrados en 2012 se observan en la siguiente tabla:

	2010	2011	2012
Kilos recolectados	2,002	1,701	1,556
Árboles salvados	34	29	27

Residuos peligrosos

El manejo de residuos peligroso en Liomont consiste en identificar los desechos, embalarlos, separarlos y entregarlos a un proveedor reconocido por las autoridades mexicanas en esta materia para su correcto manejo y destino final.

Además de ello, desde hace ya varios años hemos impulsado la recolección y confinamiento de diversos productos que son contaminantes después de su uso o su periodo de vigencia, en conjunto con los colaboradores y algunos grupos de interés externos. Durante el 2012 estos esfuerzos se tradujeron en los resultados que se observan en el siguiente cuadro:

	2010	2011	2012
Recolección y confinamiento de pilas y baterías (kg).	235	215	310
Recolección y confinamiento de medicamentos caducos (kg).	19.7	36	57.5





7

Distintivos,
Certificaciones y
Reconocimientos



Distintivos, Certificaciones y Reconocimientos

Nuestro desempeño alineado a valores éticos, de calidad, sociales y ambientales, nos condujeron a recibir distintos premios, distintivos y certificaciones en diversos ámbitos vinculados a la responsabilidad social.

Distintivo, reconocimiento o certificación	Institución que lo otorga	Años de recibirlo
Certificación ISO 9000	International Organization for Standardization (ISO)	13 años
Distintivo Empresa Socialmente Responsable	Centro Mexicano para la Filantropía (CEMEFI)	8 años
Distintivo "H"	Secretaría de Turismo	7 años
Certificación en Industria Limpia	Procuraduría Federal de Protección al Ambiente (PROFEPA)	7 años
Certificación Industria Segura, Nivel II	Secretaría del Trabajo y Previsión Social	2 años
Certificación en el Modelo de Equidad de Género	Instituto Nacional de las Mujeres (Inmujeres)	2 años
Acreditación de Auditoría de la EMA	European Medicines Agency	1 año
The Global Compact GC Advanced (ONU)	El Pacto Mundial	1 año





Información
complementaria



Principios seguidos para la elaboración del informe

Fiabilidad y Verificación

Para la elaboración de su informe de Responsabilidad Social, Liomont recurre a fuentes y metodologías internas dependiendo del área de la organización que de origen a la información necesaria para todos los indicadores. Las áreas de Recursos Humanos y Nuevos Negocios, de las oficinas corporativas, revisan y corroboran la información recibida.

En cuanto a la transparencia y veracidad sobre la que se sustenta el contenido de este documento, se realiza un proceso de verificación por la empresa Firma Social, S.C. (AutitaRSE), bajo los estándares de aseguramiento de información de la ISAE 3000, (International Standard on Assurance Engagements, por sus siglas en inglés). Su reporte se integra como parte del contenido de este informe, avalando de esta forma las prácticas y compromisos que en Liomont se llevan a cabo.

Claridad, precisión y periodicidad

La información contenida en este documento se recaba de forma metódica y se encuentra organizada conforme a la presentación referida en el Contenido General, ubicado al inicio del Reporte Social. Con ello, se permite una mayor facilidad de ubicación de la información y de su respectiva lectura.

Asimismo, se incluye también una tabla con los Indicadores GRI, lo que facilita al lector ubicar oportunamente los datos referidos, y dar una guía transparente y de fácil lectura al público en general. Se determinó integrar el reporte en una estructura intuitiva y con suficiente detalle en su redacción, lo que permite a los distintos stakeholders ubicar, de manera oportuna, su interés en el trabajo de Laboratorios Liomont en los ámbitos económico, social y medioambiental.

Equilibrio

Destacamos que en el periodo reportado, nuestro nivel de información no refleja cambios relevantes de comparabilidad con los periodos 2010, 2011 y 2012 pues las unidades de medida no han variado.

Siendo coherentes con los compromisos de transparencia y rendición de cuentas, Liomont pone a disposición general los informes corporativos correspondientes a los últimos años, para consulta en el sitio de internet: www.liomont.com.mx y www.unglobalcompact.org

Un claro objetivo de Liomont es continuar avanzando en el proceso de mejora del presente documento, por ello, éste documento refleja tanto los aspectos positivos del desempeño de la organización, como aquellos que representan un área de mejora. Asimismo, ofrece información suficiente y relevante tanto en el ámbito económico como en el social y el ambiental.

Periodicidad y comparabilidad

Liomont declara que su Informe de Responsabilidad Social debe manifestar las actividades desarrolladas por la Compañía en un periodo de un año, de enero a diciembre. Durante su elaboración, se verificó que los datos cuantitativos expresados en el documento puedan ser comparados con el informe elaborado el año anterior.

De igual manera, en todas las tablas y gráficas se ofrecen datos comparativos de al menos dos años atrás, lo cual permite comparar el desempeño de la empresa con objetividad y precisión.

Materialidad, exhaustividad e inclusividad

Para determinar y evaluar los asuntos relevantes de cada uno de nuestros grupos de interés, hemos recurrido a observaciones de distintos grupos de ellos, considerando indicaciones y estándares metodológicos internacionales del sector farmacéutico.

De manera puntual, para el desarrollo del presente reporte Social, participaron distintas áreas que conforman Laboratorios Liomont, con el objetivo de presentar información relevante, que muestre los impactos significativos en materia económica, social y medioambiental.



Nivel de Aplicación de Indicadores GRI

Éste Informe de Responsabilidad Social cumple con los requisitos exigidos por el nivel de aplicación B+ de la Guía de Elaboración de Memorias de Responsabilidad Social G3 del Global Reporting Initiative. Este nivel es avalado por una tercera parte externa a través del certificado de verificación emitido por AuditaRSE (Firma Social SC).

NIVEL DE APLICACIÓN	C	C+	B	B+	A	A+
PRESENTACIÓN DEL PERÍF.	Reportar sobre: 1.1 2.1 - 2.10 3.1 - 3.8; 3.10 - 3.12 4.1 - 4.4; 4.14 - 4.15	REPORTE VERIFICADO POR TERCEROS	Todos los requerimientos del nivel C y 1.2 3.9; 3.13	REPORTE VERIFICADO POR TERCEROS	Requerimientos del nivel B.	REPORTE VERIFICADO POR TERCEROS
PRESENTACIÓN DE LOS ENFOQUES DE GESTIÓN.	No es requerido.		Declaración del enfoque de gestión para cada categoría de indicadores.		Declaración del enfoque de gestión para cada categoría de indicadores.	
INDICADORES DE DESEMPEÑO Y DE SUPLEMENTOS SECTORIALES.	Reportar un mínimo de 10 indicadores de desempeño, incluyendo al menos un indicador de cada dimensión (social, económico y ambiental).		Reportar un mínimo de 20 indicadores de desempeño, incluyendo al menos un indicador económico, ambiental, de derechos humanos, laboral, social y de responsabilidad del producto.		Reportar cada indicador central de G3 e indicadores sectoriales a la luz del principio de materialidad. Si no se reporta, explicar por qué.	



Tabla de Indicadores GRI

Indicador GRI	Pág. (s)	Localización en el Informe / Comentarios
1. ESTRATEGIA Y ANÁLISIS		
1.1	Declaración del máximo responsable de la toma de decisiones de la organización.	Mensaje de la Dirección.
1.2	1.2 Descripción de los principales impactos, riesgos y oportunidades.	Mensaje de la Dirección / Perfil Corporativo / Nuestros Clientes: Mercado Nacional y Mercado Internacional.
2. PERFIL DE LA ORGANIZACIÓN		
2.1	2.1 Nombre de la organización.	Portada / Capacidad de Respuesta.
	2.2 Principales marcas, productos y/o servicios.	Nuestros Clientes: Nuestros Productos.
	2.3 Estructura operativa de la organización.	Estructura Organizacional.
	2.4 Localización de la sede principal de la organización.	Capacidad de Respuesta.
	2.5 Número de países en los que opera la organización.	Mensaje de la Dirección / Nuestros Clientes: Mercado Internacional.
	2.6 Naturaleza de la propiedad y forma jurídica.	Perfil Corporativo.
	2.7 Mercados servidos.	Mensaje de la Dirección / Nuestros Clientes: Mercado Nacional, Mercado Internacional y Nuestros Productos.
	2.8 Dimensiones de la organización informante, incluido:	
	• Número de empleados.	Nuestra Gente.
	• Ventas netas.	Nuestros Clientes: Mercado Nacional y Mercado Internacional. La información sobre las ventas netas expresadas en valor monetario corresponde a los Estados Financieros 2012, y es información confidencial al interior de Liomont. Sin embargo, se incluye la composición de los mercados atendidos por Liomont en porcentaje, y correspondientes a valores monetarios.
	• Capitalización total, desglosada en términos de deuda y patrimonio neto.	N/D
	• Cantidad de productos o servicios prestados.	Nuestros Clientes: Nuestros Productos.
	2.9 Cambios significativos durante el periodo cubierto por la memoria en el tamaño, estructura y propiedad de la organización, incluidos:	
	• La localización de las actividades o cambios producidos en las mismas, aperturas, cierres y ampliación de instalaciones; y	Mensaje de la Dirección / Nuestros Clientes: Mercado Nacional, Mercado Internacional y Nuestros Productos / Principios seguidos para la elaboración del Informe: Alcance y Perfil.
	• Cambios en la estructura del capital social y de otros tipos de capital, mantenimiento del mismo y operaciones de modificación del capital (para organizaciones del sector privado).	N/A
	2.10 Premios y distinciones recibidos durante el periodo informativo.	Premios, Distintivos y Reconocimientos.

3. PARÁMETROS DE LA MEMORIA		
PERFIL DE LA MEMORIA		
3.1	Periodo cubierto por la información contenida en la memoria.	Mensaje de la Dirección / Principios seguidos para la elaboración del Informe: Alcance y Perfil, y Periodicidad y Comparabilidad.
3.2	Fecha de la memoria anterior más reciente (si la hubiere).	Mensaje de la Dirección / Principios seguidos para la elaboración del Informe: Alcance y Perfil, y Periodicidad y Comparabilidad.
3.3	Ciclo de presentación de memorias (anual, bienal, etc.).	Mensaje de la Dirección / Principios seguidos para la elaboración del Informe: Alcance y Perfil, y Periodicidad y Comparabilidad.
3.4	Punto de contacto para cuestiones relativas a la memoria o su contenido.	Capacidad de Respuesta.
ALCANCE Y COBERTURA DE LA MEMORIA		
3.5	Proceso de definición del contenido de la memoria, incluido:	
	• Determinación de la materialidad.	Principios seguidos para la elaboración del Informe: Materialidad, Exhaustividad e Inclusividad.
	• Prioridad de los aspectos incluidos en la memoria.	Grupos de Interés / Principios seguidos para la elaboración del Informe: Materialidad, Exhaustividad e Inclusividad.
	• Identificación de los grupos de interés que la organización prevé que utilicen la memoria.	Grupos de Interés / Principios seguidos para la elaboración del Informe: Materialidad, Exhaustividad e Inclusividad.
3.6	Cobertura de la memoria.	Mensaje de la Dirección / Principios seguidos para la elaboración del Informe: Alcance y Perfil.
3.7	Indicar la existencia de limitaciones del alcance o cobertura de la memoria.	Principios seguidos para la elaboración del Informe: Alcance y Perfil.
3.8	La base para incluir información en el caso de negocios conjuntos.	Principios seguidos para la elaboración del Informe: Alcance y Perfil.
3.9	Técnicas de medición de datos y bases para realizar los cálculos, incluidas las hipótesis y técnicas subyacentes a las estimaciones aplicadas en la recopilación de indicadores y demás información de la memoria.	Principios seguidos para la elaboración del Informe: Claridad, Precisión y Verificabilidad.
3.10	Descripción del efecto que pueda tener la reexpresión de información perteneciente a memorias anteriores, junto con las razones que han motivado dicha reexpresión.	Principios seguidos para la elaboración del Informe: Alcance y Perfil, y Periodicidad y Comparabilidad / Liomont declara que la información reportada este año no refleja cambios que pudieran influir en la comparabilidad con memorias anteriores (2009, 2010, 2011). Los reportes anteriores están disponibles en www.liomont.com.mx
3.11	Cambios significativos relativos a periodos anteriores en el alcance, la cobertura o los métodos de valoración aplicados en la memoria.	Principios seguidos para la elaboración del Informe: Alcance y Perfil, Claridad, Precisión y Verificabilidad, y Periodicidad y Comparabilidad / Liomont declara que la información reportada este año no refleja cambios que pudieran influir en la comparabilidad con memorias anteriores (2009, 2010, 2011). Los reportes anteriores están disponibles en www.liomont.com.mx
ÍNDICE DEL CONTENIDO DEL GRI		
3.12	Tabla que indica la localización de las Contenidos básicos en la memoria.	Tabla de Indicadores GRI.
VERIFICACIÓN		
3.13	Política y práctica actual en relación con la solicitud de verificación externa de la memoria.	Principios seguidos para la elaboración del Informe: Fiabilidad y Verificación.



4. GOBIERNO, COMPROMISOS Y PARTICIPACIÓN DE LOS GRUPOS DE INTERÉS		
GOBIERNO		
4.1 La estructura de gobierno de la organización.		Estructura Organizacional / Gobierno Corporativo.
4.2 Ha de indicarse si el presidente del máximo órgano de gobierno ocupa también un cargo ejecutivo.		Estructura Organizacional / Gobierno Corporativo.
4.3 En aquellas organizaciones que tengan estructura directiva unitaria, se indicará el número de miembros del máximo órgano de gobierno que sean independientes o no ejecutivos.		Estructura Organizacional / Gobierno Corporativo.
4.4 Mecanismos de los accionistas y empleados para comunicar recomendaciones o indicaciones al máximo órgano de gobierno.	N/D	Gobierno Corporativo.
4.5 Vínculo entre la retribución de los miembros del máximo órgano de gobierno, altos directivos y ejecutivos (incluidos los acuerdos de abandono del cargo) y el desempeño de la organización (incluido su desempeño social y ambiental).	N/D	Gobierno Corporativo.
4.6 Procedimientos implantados para evitar conflictos de intereses en el máximo órgano de gobierno.		Nuestra Gente: Conducta Ética.
4.7 Procedimiento de determinación de la composición, capacitación y experiencia exigible a los miembros del máximo órgano de gobierno y sus comités, incluida cualquier consideración sobre el sexo y otros indicadores de diversidad.	N/D	Gobierno Corporativo.
4.8 Declaraciones de misión y valores desarrolladas internamente, códigos de conducta y principios relevantes para el desempeño económico, ambiental y social, y el estado de su implementación.		Nuestra Filosofía Organizacional / Premios, Distintivos y Reconocimientos.
4.9 Procedimientos del máximo órgano de gobierno para supervisar la identificación y gestión, por parte de la organización, del desempeño económico, ambiental y social, incluidos riesgos y oportunidades relacionadas, así como la adherencia o cumplimiento de los estándares acordados a nivel internacional, códigos de conducta y principios.		Mensaje de la Dirección / Nuestra Filosofía Organizacional / Premios, Distintivos y Reconocimientos / Liomont y El Pacto Mundial.
4.10 Procedimientos para evaluar el desempeño propio del máximo órgano de gobierno, en especial con respecto al desempeño económico, ambiental y social.		Gobierno Corporativo / Premios, Distintivos y Reconocimientos / Liomont y El Pacto Mundial.

COMPROMISOS CON INICIATIVAS EXTERNAS		
4.11 Descripción de cómo la organización ha adoptado un planteamiento o principio de precaución.		Nuestra Filosofía Organizacional / Privacidad y Confidencialidad.
4.12 Principios o programas sociales, ambientales y económicos desarrollados externamente, así como cualquier otra iniciativa que la organización suscriba o apruebe.		Mensaje de la Dirección / Programas Sociales / Nuestro Compromiso con el Desarrollo.
4.13 Principales asociaciones a las que pertenezca (tales como asociaciones sectoriales) y/o entes nacionales e internacionales a las que la organización apoya.		Nuestro Compromiso con el Desarrollo.
PARTICIPACIÓN DE LOS GRUPOS DE INTERÉS		
4.14 Relación de grupos de interés que la organización ha incluido.		Grupos de Interés / Nuestros Clientes / Nuestra Gente / Nuestra Cadena de Valor / Programas Sociales / Nuestro Compromiso con el Desarrollo / Educación Medioambiental.
4.15 Base para la identificación y selección de grupos de interés con los que la organización se compromete.		Grupos de Interés / Nuestros Clientes / Nuestra Gente / Nuestra Cadena de Valor / Programas Sociales / Nuestro Compromiso con el Desarrollo / Educación Medioambiental.
4.16 Enfoques adoptados para la inclusión de los grupos de interés, incluidas la frecuencia de su participación por tipos y categoría de grupos de interés.		Grupos de Interés / Nuestros Clientes / Nuestra Gente / Nuestra Cadena de Valor / Programas Sociales / Nuestro Compromiso con el Desarrollo / Educación Medioambiental.
4.17 Principales preocupaciones y aspectos de interés que hayan surgido a través de la participación de los grupos de interés y la forma en la que ha respondido la organización a los mismos en la elaboración de la memoria.		Grupos de Interés / Nuestros Clientes / Nuestra Gente / Nuestra Cadena de Valor / Programas Sociales / Nuestro Compromiso con el Desarrollo / Educación Medioambiental / Principios seguidos para la elaboración del Informe: Materialidad, Exhaustividad e Inclusividad.
5. ENFOQUE DE GESTIÓN E INDICADORES DE DESEMPEÑO		
DIMENSIÓN ECONÓMICA		
INDICADORES DEL DESEMPEÑO ECONÓMICO		
ASPECTO: DESEMPEÑO ECONÓMICO		
EC1 Valor económico directo generado y distribuido, incluyendo ingresos, costes de explotación, retribución a empleados, donaciones y otras inversiones en la comunidad, beneficios no distribuidos y pagos a proveedores de capital y a gobiernos.		Nuestros Clientes: Mercado Nacional, Mercado Internacional / Nuestra Gente: Formación y Desarrollo, y Apoyo a la Educación / Nuestra Cadena de Valor / Programas Sociales / Nuestro Compromiso con el Desarrollo / Educación Medioambiental.
EC2 Consecuencias financieras y otros riesgos y oportunidades para las actividades de la organización debido al cambio climático.		Gestión Medioambiental y Energética.
EC3 Cobertura de las obligaciones de la organización debidas a programas de beneficios sociales.		Nuestra Gente: Formación y Desarrollo, y Apoyo a la Educación / Nuestra Cadena de Valor / Programas Sociales / Nuestro Compromiso con el Desarrollo.
EC4 Ayudas financieras significativas recibidas de gobiernos.	N/A	Liomont no recibió ni durante el periodo reportado, ni en años anteriores, ayuda financiera alguna, de cualquier nivel de gobierno.



ASPECTO: PRESENCIA EN EL MERCADO		
EC5 Rango de las relaciones entre el salario inicial estándar y el salario mínimo local en lugares donde se desarrollen operaciones significativas.		Nuestra Gente: Igualdad de Oportunidades / Liomont basa el cálculo de los salarios a partir de los resultados obtenidos del estudio "Diagnóstico Salarial" realizados por HayGroup en el mercado farmacéutico.Históricamente se ubica a la organización arriba de la cuadrilla promedio de compensaciones totales en el sector.
EC6 Política, prácticas y proporción de gasto correspondiente a proveedores locales en lugares donde se desarrollen operaciones significativas.		Nuestra Cadena de Valor.
EC7 Procedimientos para la contratación local y proporción de altos directivos procedentes de la comunidad local en lugares donde se desarrollen operaciones significativas.	N/D	Esta información pertenece a las Estatutos de Gobierno, por lo que no es pública. Se encuentra disponible para su consulta al interior de la Compañía.
ASPECTO: IMPACTOS ECONÓMICOS INDIRECTOS		
EC8 Desarrollo e impacto de las inversiones en infraestructuras y los servicios prestados principalmente para el beneficio público mediante compromisos comerciales, pro bono, o en especie.		Mensaje de la Dirección / Programas Sociales / Nuestro Compromiso con el Desarrollo / Gestión Mediambiental y Energética: Agua / Educación Medioambiental.
EC9 Entendimiento y descripción de los impactos económicos indirectos significativos, incluyendo el alcance de dichos impactos.		Mensaje de la Dirección / Programas Sociales / Nuestro Compromiso con el Desarrollo / Gestión Mediambiental y Energética: Agua / Educación Medioambiental.
DIMENSIÓN AMBIENTAL		
INDICADORES DE DESEMPEÑO AMBIENTAL		
ASPECTO: MATERIALES		
EN1 Materiales utilizados, por peso o volumen.		Gestión Medioambiental y Energética.
EN2 Porcentaje de los materiales utilizados que son materiales valorizados.		Gestión Medioambiental y Energética.
ASPECTO: ENERGÍA		
EN3 Consumo directo de energía desglosado por fuentes primarias.		Gestión Medioambiental y Energética.
EN4 Consumo indirecto de energía desglosado por fuentes primarias.		Gestión Medioambiental y Energética.
EN5 Ahorro de energía debido a la conservación y a mejoras en la eficiencia.		Gestión Medioambiental y Energética: Energía Eléctrica.
EN6 Iniciativas para proporcionar productos y servicios eficientes en el consumo de energía o basados en energías renovables, y las reducciones en el consumo de energía como resultado de dichas iniciativas.		Gestión Medioambiental y Energética / Educación Medioambiental.
EN7 Iniciativas para reducir el consumo indirecto de energía y las reducciones logradas con dichas inicitativas.		Gestión Medioambiental y Energética: Energía Eléctrica.

ASPECTO: AGUA		
EN8 Captación total de agua por fuentes.		Gestión Medioambiental y Energética / Agua.
EN9 Fuentes de agua que han sido afectadas significativamente por la captación de agua.		Gestión Medioambiental y Energética / Agua.
EN10 Porcentaje y volumen total de agua reciclada y reutilizada.		Gestión Medioambiental y Energética / Agua.
ASPECTO: BIODIVERSIDAD		
EN11 Descripción de terrenos adyacentes o ubicados dentro de espacios naturales protegidos o de áreas de alta biodiversidad no protegidas. Indíquese la localización y el tamaño de terrenos en propiedad, arrendados, o que son gestionados, de alto valor en biodiversidad en zonas ajenas a áreas protegidas.	N/A	Las oficinas corporativas y planta de Laboratorios Liomont están ubicados en zona urbana y no están próximas a espacios naturales protegidos. No se generan impactos directos sobre la biodiversidad.
EN12 Descripción de los impactos más significativos en la biodiversidad en espacios naturales protegidos o en áreas de alta biodiversidad no protegidas, derivados de las actividades, productos y servicios en áreas protegidas y en áreas de alto valor en biodiversidad en zonas ajenas a las áreas protegidas.	N/A	
EN13 Hábitats protegidos o restaurados.	N/A	
EN14 Estrategias y acciones implantadas y planificadas para la gestión de impactos sobre la biodiversidad.	N/A	
EN15 Número de especies, desglosadas en función de su peligro de extinción, incluidas en la Lista Roja de la IUCN y en listados nacionales y cuyos hábitats se encuentren en áreas afectadas por las operaciones según el grado de amenaza de la especie.	N/A	
ASPECTO: EMISIONES, VERTIDOS Y RESIDUOS		
EN16 Emisiones totales, directas e indirectas, de gases de efecto invernadero, en peso.	N/D	
EN17 Otras emisiones indirectas de gases de efecto invernadero, en peso.	N/D	
EN18 Iniciativas para reducir las emisiones de gases de efecto invernadero y las reducciones logradas.	N/D	
EN19 Emisiones de sustancias destructoras de la capa ozono, en peso.	N/A	Laboratorios Liomont no tiene operaciones en las que se emitan Clorofluoro Carbonos (CFC's) que tengan impacto en la capa de ozono.
EN20 NO, SO y otras emisiones significativas al aire por tipo y peso.	N/A	N/A Laboratorios Liomont no tiene operaciones en las que se emitan NO, SO, u otras emisiones significativas.
EN21 Vertimiento total de aguas residuales, según su naturaleza y destino.		Gestión Medioambiental y Energética / Agua.



EN22 Peso total de residuos gestionados, según tipo y método de tratamiento.		Manejo de Residuos.
EN23 Número total y volumen de los derrames accidentales más significativos.	N/A	Durante 2012 no se registraron derrames significativos en la planta u oficinas corporativas de Liomont, ni se han activado planes de actuación de emergencia ambiental, en dicho sentido.
EN24 Peso de los residuos transportados, importados, exportados o tratados que se consideran peligrosos según la clasificación del Convenio de Basilea, anexos I, II, III y VIII y porcentaje de residuos transportados internacionalmente.	N/A	No existen residuos transportados internacionalmente en las operaciones de Liomont.
EN25 Identificación, tamaño, estado de protección y valor de biodiversidad de recursos hídricos y hábitats relacionados, afectados significativamente por vertidos de agua y aguas de escorrentía de la organización informante.		Las oficinas corporativas y planta de Laboratorios Liomont están ubicados en zona urbana y no están próximas a espacios naturales protegidos. No se generan impactos directos sobre la biodiversidad.
ASPECTO: PRODUCTOS Y SERVICIOS		
EN26 Iniciativas para mitigar los impactos ambientales de los productos y servicios, y grado de reducción de ese impacto.		Gestión Medioambiental y Energética.
EN27 Porcentaje de productos vendidos, y sus materiales de embalaje, que son recuperados al final de su vida útil, por categorías de productos.		Manejo de Residuos.
ASPECTO: CUMPLIMIENTO NORMATIVO		
EN28 Coste de las multas significativas y número de sanciones no monetarias por incumplimiento de la normativa ambiental.		Durante el ejercicio 2012 no se registraron multas o sanciones asociadas a incumplimientos relativos a la normativa ambiental por parte de Laboratorios Liomont.
ASPECTO: TRANSPORTE		
EN29 Impactos ambientales significativos del transporte de productos y otros bienes y materiales utilizados para las actividades de la organización, así como del transporte de personal.	N/D	
ASPECTO: GENERAL		
EN30 Desglose por tipo del total de gastos e inversiones ambientales.		Gestión Medioambiental y Energética.
DIMENSIÓN SOCIAL		
INDICADORES DEL DESEMPEÑO DE PRÁCTICAS LABORALES Y ÉTICA DEL TRABAJO		
ASPECTO: EMPLEO		
LA1 Desglose del colectivo de trabajadores por tipo de empleo, por contrato, por región y por sexo.		Nuestra Gente.
LA2 Número total de empleados y rotación media de empleados, desglosados por grupo de edad, sexo y región.		Nuestra Gente.

LA3 Beneficios sociales para los empleados con jornada completa, que no se ofrecen a los empleados temporales o de media jornada, desglosado por actividad principal.		Nuestra Gente.
LA15 Niveles de reincorporación al trabajo y de retención tras la baja por maternidad o paternidad, desglosados por sexo.	N/D	
ASPECTO: RELACIONES EMPRESA/TRABAJADORES		
LA4 Porcentaje de empleados cubiertos por un convenio colectivo.		Nuestra Gente / No existe Sindicato en la empresa.
LA5 Periodo(s) mínimo(s) de preaviso relativo(s) a cambios organizativos, incluyendo si estas notificaciones son especificadas en los convenios colectivos.		Nuestra Gente / Se aplica lo dispuesto en la legislación laboral vigente. / Ley Federal del Trabajo.
ASPECTO: SALUD Y SEGURIDAD EN EL TRABAJO		
LA6 Porcentaje del total de trabajadores que está representado en comités de seguridad y salud conjuntos de dirección-empleados, establecidos para ayudar a controlar y asesorar sobre programas de seguridad y salud en el trabajo.		Nuestra Gente.
LA7 Tasas de absentismo, enfermedades profesionales, días perdidos y número de víctimas mortales relacionadas con el trabajo por región y por sexo.		Nuestra Gente.
LA8 Programas de educación, formación, asesoramiento, prevención y control de riesgos que se apliquen a los trabajadores, a sus familias o a los miembros de la comunidad en relación con enfermedades graves.		Nuestra Gente: Formación y Desarrollo, y Salud Ocupacional.
LA9 Asuntos de salud y seguridad cubiertos en acuerdos formales con sindicatos.		Nuestra Gente / No existe Sindicato en la empresa.
ASPECTO: FORMACIÓN Y EDUCACIÓN		
LA10 Promedio de horas de formación al año por empleado, desglosado por categoría de empleado.		Nuestra Gente: Formación y Desarrollo.
LA11 Programas de gestión de habilidades y de formación continua que fomenten la empleabilidad de los trabajadores y que les apoyen en la gestión del final de sus carreras profesionales.		Nuestra Gente: Formación y Desarrollo.
LA12 Porcentaje de empleados que reciben evaluaciones regulares del desempeño y de desarrollo profesional desglosado por sexo.		Nuestra Gente: Formación y Desarrollo.



ASPECTO: DIVERSIDAD E IGUALDAD DE OPORTUNIDADES		
LA13 Composición de los órganos de gobierno corporativo y plantilla, desglosado por sexo, grupo de edad, pertenencia a minorías y otros indicadores de diversidad.		Nuestra Gente: Igualdad de Oportunidades.
ASPECTO: IGUALDAD DE RETRIBUCIÓN ENTRE MUJERES Y HOMBRES		
LA14 Relación entre salario base de los hombres con respecto al de las mujeres, desglosado por categoría profesional.		Nuestra Gente: Igualdad de Oportunidades / Liomont basa el cálculo de los salarios a partir de los resultados obtenidos del estudio "Diagnóstico Salarial" realizados por HayGroup en el mercado farmacéutico.Históricamente se ubica a la organización arriba de la cuadrilla promedio de compensaciones totales en el sector.
DERECHOS HUMANOS		
INDICADORES DEL DESEMPEÑO DE DERECHOS HUMANOS		
ASPECTO: PRÁCTICAS DE INVERSIÓN Y ABASTECIMIENTO		
HR1 Porcentaje y número total de acuerdos de inversión significativos que incluyan cláusulas de derechos humanos o que hayan sido objeto de análisis en materia de derechos humanos.		Nuestra Gente: Conducta Ética.
HR2 Porcentaje de los principales distribuidores y contratistas que han sido objeto de análisis en materia de derechos humanos, y medidas adoptadas como consecuencia.		Nuestra Cadena de Valor.
HR3 Total de horas de formación de los empleados sobre políticas y procedimientos relacionados con aquellos aspectos de los derechos humanos relevantes para sus actividades, incluyendo el porcentaje de empleados formados.		Nuestra Gente: Formación y Desarrollo.
ASPECTO: NO DISCRIMINACIÓN		
HR4 Número total de incidentes de discriminación y medidas adoptadas.		Liomont no reporta algún incidente por discriminación durante el ejercicio 2012.
ASPECTO: LIBERTAD DE ASOCIACIÓN Y CONVENIOS COLECTIVOS		
HR5 Operaciones y proveedores significativos identificados en los que el derecho a libertad de asociación y de acogerse a convenios colectivos pueda ser violado o pueda correr importantes riesgos, y medidas adoptadas para respaldar estos derechos.	N/A	Laboratorios Liomont está comprometido con la defensa, respeto y protección de los derechos laborales básicos, y de los derechos humanos y libertades públicas reconocidas en la Declaración Universal de Derechos Humanos y ha suscrito formalmente su apoyo a los Diez Principios contenidos en el Pacto Mundial de Naciones Unidas. En su Código de Ética hay un apartado específico en donde se declara la no empleabilidad, ni directa ni indirecta, de mano de obra infantil, ni que admita trabajo forzoso y que garantiza la libertad de opinión y expresión de sus empleados.
ASPECTO: EXPLOTACIÓN INFANTIL		
HR6 Operaciones y proveedores significativos identificados que conllevan un riesgo significativo de incidentes de explotación infantil, y medidas adoptadas para contribuir a la abolición efectiva de la explotación infantil.	N/A	

ASPECTO: TRABAJOS FORZADOS		
HR7 Operaciones y proveedores significativos identificados como de riesgo significativo de ser origen de episodios de trabajo forzado u obligatorio, y las medidas adoptadas para contribuir a la eliminación de todas las formas de trabajo forzado u obligatorio.	N/A	
ASPECTO: PRÁCTICAS DE SEGURIDAD		
HR8 Porcentaje del personal de seguridad que ha sido formado en las políticas o procedimientos de la organización en aspectos de derechos humanos relevantes para las actividades.		Perfil Corporativo.
ASPECTO: DERECHOS DE LOS INDÍGENAS		
HR9 Número total de incidentes relacionados con violaciones de los derechos de los indígenas y medidas adoptadas.	N/A	No existe algun registro sobre violación de derechos de los indígenas, ni durante el periodo reportado, ni en años anteriores.
ASPECTO: EVALUACIÓN		
HR10 Porcentaje y número total de operaciones que han sido objeto de revisiones o evaluaciones de impactos en materia de derechos humanos.	N/A	
ASPECTO: MEDIDAS CORRECTIVAS		
HR11 Número de quejas relacionadas con los derechos humanos que han sido presentadas, tratadas y resueltas mediante mecanismos conciliatorios formales.		Privacidad y Confidencialidad / Nuestros Clientes: Satisfacción al Cliente, y Canales de Atención al Cliente. / No se registró ninguna reclamación en esa materia.
SOCIEDAD		
ASPECTO: COMUNIDADES LOCALES		
SO1 Naturaleza, alcance y efectividad de programas y prácticas para evaluar y gestionar los impactos de las operaciones en las comunidades, incluyendo entrada, operación y salida de la empresa.		Programas Sociales / Nuestro Compromiso con el Desarrollo / Educación Medioambiental.
SO9 Porcentaje de las operaciones con importantes repercusiones negativas reales o potenciales en las comunidades locales.		Gestión Medioambiental y energética: Agua.
SO10 Medidas de prevención y de mitigación aplicadas en las operaciones con importantes repercusiones negativas reales o potenciales en las comunidades locales.		Gestión Medioambiental y energética: Agua.
ASPECTO: CORRUPCIÓN		
SO2 Porcentaje y número total de unidades de negocio analizadas con respecto a riesgos relacionados con la corrupción.		Nuestra Gente: conducta Ética.



S03 Porcentaje de empleados formados en las políticas y procedimientos anti-corrupción de la organización.		Nuestra Gente: conducta Ética.
S04 Medidas tomadas en respuesta a incidentes de corrupción.		No hay constancia de que se hayan producido incidentes de corrupción en Laboratorios Liomont, ni internamente ni con cualquiera de los Grupos de Interés con los que se relaciona.
ASPECTO: POLÍTICA PÚBLICA		
S05 Posición en las políticas públicas y participación en el desarrollo de las mismas y de actividades de "lobbying".		Nuestro Compromiso con el Desarrollo.
S06 Valor total de las aportaciones financieras y en especie a partidos políticos o a instituciones relacionadas, por países.	N/A	En México es ilegal el financiamiento de cualquier índole a partidos políticos o instituciones relacionadas a ellos, por lo que Liomont se apega estrictamente a ello.
ASPECTO: COMPORTAMIENTO DE COMPETENCIA DESLEAL		
S07 Número total de acciones por causas relacionadas con prácticas monopolísticas y contra la libre competencia, y sus resultados.	N/A	No existe registro de algún incidente sobre este tema.
ASPECTO: CUMPLIMIENTO NORMATIVO		
S08 Valor monetario de sanciones y multas significativas y número total de sanciones no monetarias derivadas del incumplimiento de las leyes y regulaciones.	N/A	No existe registro de algún incidente sobre este tema.
RESPONSABILIDAD SOBRE PRODUCTOS		
INDICADORES DEL DESEMPEÑO DE LA RESPONSABILIDAD SOBRE PRODUCTOS		
ASPECTO: SALUD Y SEGURIDAD DEL CLIENTE		
PR1 Fases del ciclo de vida de los productos y servicios en las que se evalúan, para en su caso ser mejorados, los impactos de los mismos en la salud y seguridad de los clientes, y porcentaje de categorías de productos y servicios significativos sujetos a tales procedimientos de evaluación.		Nuestros Clientes: Nuestros Productos, Satisfacción al Ciente, y Canales de Atención al Cliente.
PR2 Número total de incidentes derivados del incumplimiento de la regulación legal o de los códigos voluntarios relativos a los impactos de los productos y servicios en la salud y la seguridad durante su ciclo de vida, distribuidos en función del tipo de resultado de dichos incidentes.	N/A	No se registraron incidentes durante el año reportado.
ASPECTO: ETIQUETADO DE PRODUCTOS Y SERVICIOS		
PR3 Tipos de información sobre los productos y servicios que son requeridos por los procedimientos en vigor y la normativa, y porcentaje de productos y servicios sujetos a tales requerimientos informativos.		Nuestra Filosofía Organizacional / Privacidad y Confidencialidad / Nuestros Productos. / Liomont se apega totalmente a la normativa regional vigente, que en el caso de México es dictada por la Secretaría de Salud.

PR4 Número total de incumplimientos de la regulación y de los códigos voluntarios relativos a la información y al etiquetado de los productos y servicios, distribuidos en función del tipo de resultado de dichos incidentes .	N/A	Ningún incumplimiento registrado en esta materia.
PR5 Prácticas con respecto a la satisfacción del cliente, incluyendo los resultados de los estudios de satisfacción del cliente.		Nuestra Filosofía Organizacional / Privacidad y Confidencialidad / Nuestros Clientes: Satisfacción al Cliente, y Canales de Atención al Cliente.
ASPECTO: COMUNICACIONES DE MARKETING		
PR6 Programas de cumplimiento de las leyes o adhesión a estándares y códigos voluntarios mencionados en comunicaciones de marketing, incluidos la publicidad, otras actividades promocionales y los patrocinios.		Nuestra Filosofía Organizacional / Nuestros Clientes: Satisfacción al Cliente, y Canales de Atención al Cliente. /Liomont se apega a la normativa nacional en cualquier material de comunicación.
PR7 Número total de incidentes fruto del incumplimiento de las regulaciones relativas a las comunicaciones de marketing, incluyendo la publicidad, la promoción y el patrocinio, distribuidos en función del tipo de resultado de dichos incidentes.	N/A	Ningún incumplimiento registrado en esta materia.
ASPECTO: PRIVACIDAD DEL CLIENTE		
PR8 Número total de reclamaciones debidamente fundamentadas en relación con el respeto a la privacidad y la fuga de datos personales de clientes.		Privacidad y Confidencialidad / Nuestros Clientes: Satisfacción al Cliente, y Canales de Atención al Cliente. / No se registró ninguna reclamación en esa materia.
ASPECTO: CUMPLIMIENTO NORMATIVO		
PR9 Coste de aquellas multas significativas fruto del incumplimiento de la normativa en relación con el suministro y el uso de productos y servicios de la organización.		Privacidad y Confidencialidad / Nuestros Clientes: Satisfacción al Cliente, y Canales de Atención al Cliente. / No se registró ninguna reclamación en esa materia.





Áreas	Principios del Pacto Mundial	Indicadores GRI 3	ODM
Derechos Humanos	1. Apoyar y respetar la protección de los derechos humanos fundamentales, reconocidos internacionalmente, dentro de su ámbito de influencia.	DESEMPEÑO SOCIAL HR1-HR3 HR4 HR5, HR6, HR7 HR8 HR9 LA4 LA6-LA9 LA13, LA14 SO5 PR1, PR2, PR8. DESEMPEÑO ECONÓMICO EC5	Objetivo 1: Erradicar la pobreza extrema y el hambre Objetivo 3: Promover la igualdad entre géneros y la autonomía de la mujer Objetivo 4: Reducir la mortalidad infantil Objetivo 5: Fomentar la salud materna Objetivo 6: Combatir el VIH/SIDA, el paludismo y otras enfermedades Objetivo 8: Fomentar una asociación mundial para el desarrollo
	2. Evitar la complicidad en la violación de los derechos humanos.	DESEMPEÑO SOCIAL HR1-HR3 HR4 HR5, HR6, HR7 HR8 HR9 SO5	
Derechos Laborales	3. Apoyar y respetar la libertad de asociación y filiación y, el reconocimiento efectivo a la negociación colectiva.	DESEMPEÑO SOCIAL LA4-LA5 HR1-HR3 HR5 SO5	Objetivo 1: Erradicar la pobreza extrema y el hambre Objetivo 3: Promover la igualdad entre géneros y la autonomía de la mujer Objetivo 8: Fomentar una asociación mundial para el desarrollo
	4. Eliminar toda forma de trabajo forzoso o realizado bajo coacción.	DESEMPEÑO SOCIAL HR1-HR3 HR7 SO5	Objetivo 1: Erradicar la pobreza extrema y el hambre Objetivo 2: Lograr la enseñanza primaria universal Objetivo 4: Reducir la mortalidad infantil
	5. Erradicar el trabajo infantil.	DESEMPEÑO SOCIAL HR1-HR3 HR6 SO5	Objetivo 1: Erradicar la pobreza extrema y el hambre Objetivo 2: Lograr la enseñanza primaria universal Objetivo 3: Promover la igualdad entre géneros y la autonomía de la mujer
	6. Eliminar la discriminación con respecto al empleo y la ocupación.	DESEMPEÑO SOCIAL LA2, LA15 LA13, LA14 HR1-HR3 HR4 SO5 DESEMPEÑO ECONÓMICO EC7	Objetivo 1: Erradicar la pobreza extrema y el hambre Objetivo 2: Lograr la enseñanza primaria universal Objetivo 3: Promover la igualdad entre géneros y la autonomía de la mujer Objetivo 8: Fomentar una asociación mundial para el desarrollo

Áreas	Principios del Pacto Mundial	Indicadores GRI 3	ODM
Medio Ambiente	7. Aplicar enfoques orientados al desafío de la protección medioambiental.	DESEMPEÑO ECONÓMICO: EC2 DESEMPEÑO MEDIOAMBIENTAL EN18 EN26 EN30, DESEMPEÑO SOCIAL SO5	Objetivo 1: Erradicar la pobreza extrema y el hambre
	8. Fomentar una mayor responsabilidad ambiental	DESEMPEÑO MEDIOAMBIENTAL EN1, EN2 EN3-EN7 EN8-EN10 EN11-EN15 EN16-EN25 EN26, EN27 EN28 EN29 EN30 DESEMPEÑO SOCIAL SO5 PR3, PR4.	Objetivo 2: Lograr la enseñanza primaria universal Objetivo 4: Reducir la mortalidad infantil Objetivo 7: Garantizar la Sostenibilidad del Medio Ambiente
	9. Facilitar el desarrollo y la divulgación de medios tecnológicos respetuosos con el medio ambiente	DESEMPEÑO MEDIOAMBIENTAL EN2 EN5-EN7 EN10 EN18 EN26, EN27 EN30 DESEMPEÑO SOCIAL SO5	Objetivo 7: Garantizar la Sostenibilidad del Medio Ambiente
Anti-corrupción	10. Lucha contra la corrupción en todas sus formas, incluyendo la extorsión y el soborno.	DESEMPEÑO SOCIAL SO2-SO4 SO5-SO6	Objetivo 1: Erradicar la pobreza extrema y el hambre Objetivo 2: Lograr la enseñanza primaria universal Objetivo 8: Fomentar una asociación mundial para el desarrollo



Carta de Verificación Externa



INFORME DE VERIFICACIÓN INDEPENDIENTE

**Al H. Consejo de Administración de Laboratorios Liomont, S.A. de C.V.
Presente**

AuditaRSE, (Firma Social S.C.) ha realizado, a petición de Laboratorios Liomont, S.A. de C.V., una verificación independiente de su Informe de Responsabilidad Social correspondiente al año 2012:

ALCANCE

El alcance de la verificación consistió en la revisión del contenido e indicadores de desempeño presentados en el informe de referencia. Las opiniones contenidas en el documento verificado y su elaboración son responsabilidad de Laboratorios Liomont, S.A. de C.V.

INDEPENDENCIA

Nuestro trabajo consiste en emitir una opinión responsable sobre la fiabilidad de la información contenida, mediante la obtención de evidencias adecuadas y suficientes para tal objetivo.

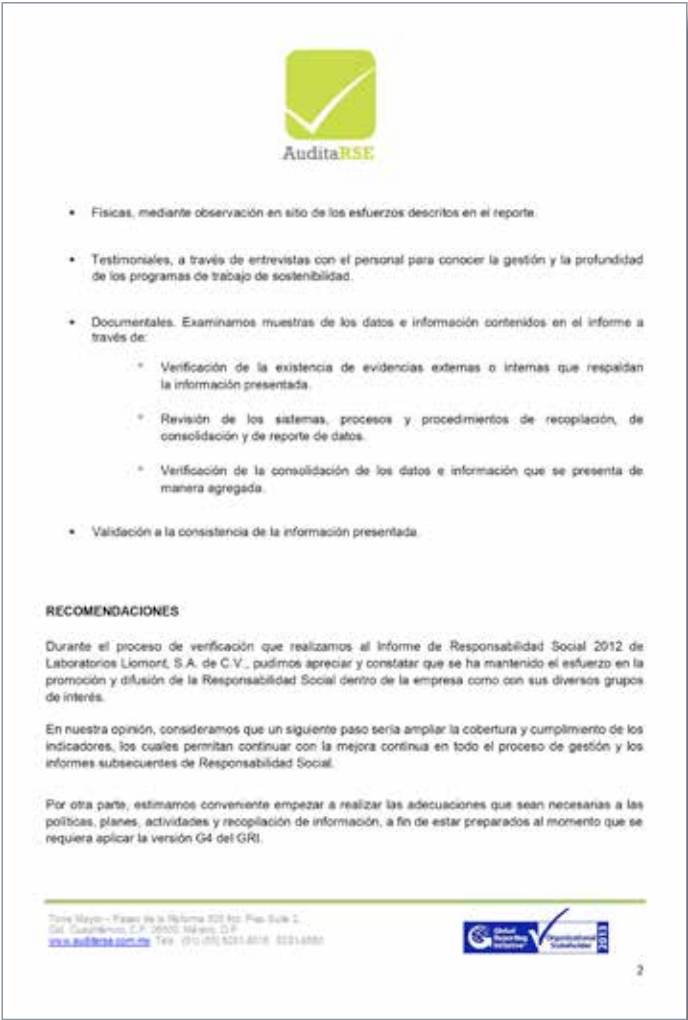
METODOLOGÍA DE VERIFICACIÓN

Nuestra revisión tomó como base los estándares ISAE 3000 y la metodología del Global Reporting Initiative (GRI G3) para la realización de reportes de sustentabilidad.

La verificación fue realizada en las oficinas y planta de Laboratorios Liomont, S.A. de C.V., ubicadas en Adolfo López Mateos No. 68, Cuajimalpa, C.P. 05000, México D.F., llevándose a cabo las siguientes inspecciones:

Torre Mayor – Paseo de la Reforma 505 4to. Piso Suite 2,
Col. Cuauhtémoc, C.P. 06500, México, D.F.
www.auditarse.com.mx Tels. (01) (55) 5281-8018 5281-8580





Capacidad de Respuesta

Para cualquier comentario o duda relacionada con el contenido de este Reporte Social, puede contactar a:

Lic. Eduardo Fajer
Director de Recursos Humanos
efajer@liomont.com.mx

Lic. Luis Paniagua Lara
Gerente de Nuevos Negocios
lpaniagu@liomont.com.mx

Laboratorios Liomont, S.A. de C.V.
Adolfo López Mateos No. 68
Col. Cuajimalpa
México, D.F. C.P. 05000
Tel: (55) 5814-1200